

---

# Périodes d'immersion Croisée

## CATALOGUE DE L'OFFRE 2024-2

---

*Se rencontrer,*

*Mieux se connaître,*

*Pour mieux collaborer.*

# TABLE DES MATIERES

<b>PRESENTATION DES PERIODES D'IMMERSION CROISEE.....</b>	<b>4</b>
<b>EN PRATIQUE.....</b>	<b>5</b>
Modalités d'inscription .....	5
Calendrier.....	5
Contact.....	5
<b>AIDERA VARj.....</b>	<b>6</b>
MAS LA GOËLETTE .....	6
<b>APF FRANCE HANDICAP .....</b>	<b>7</b>
APEA et FOYER L'ECLIPSE .....	7
SAMSAH SAVS .....	8
<b>AVATH.....</b>	<b>9</b>
ESAT LE CLOS BONAPARTE .....	9
ESAT LA FERME DU GAPEAU.....	10
ESAT ESSOR 83.....	11
FOYER OCCUPATIONNEL DE JOUR .....	12
SAVS SOLLIES .....	13
<b>AVENS.....</b>	<b>14</b>
FAMV ET FOV RENE COTY .....	14
FOYER OCCUPATIONNEL SAINT JEAN .....	15
MAS SAINT JEAN.....	16
<b>CENTRE HOSPITALIER HENRI GUERIN .....</b>	<b>17</b>
DÉPARTEMENT DE RÉHABILITATION .....	17
UNITE TEMPS PLEIN L'ODYSSEE.....	18
UNITE TEMPS PLEIN LES PLATANES.....	19
EQUIPE MOBILE AUTISME.....	20
HÔPITAL DE JOUR L'OASIS .....	21
<b>CENTRE HOSPITALIER INTERCOMMUNAL BRIGNOLES – LE LUC .....</b>	<b>22</b>
FAM LES MURIERS.....	22
FAM PHV LES MARRONNIERS.....	23
FO LES MURIERS.....	24
<b>CENTRE HOSPITALIER INTERCOMMUNAL TOULON - LA SEYNE .....</b>	<b>25</b>
CAP 48 – URGENCES PSYCHIATRIQUES.....	25
UNITE D'HOSPITALISATION PSYCHIATRIE G01.....	26
UNITE D'HOSPITALISATION PSYCHIATRIE G02 .....	27
UNITE D'HOSPITALISATION PSYCHIATRIE G03.....	28
UNITE INTERSECTORIELLE DES SOINS ALTERNATIFS ET DE REHABILITATION (UISAR) .....	29

UNITE INTERSECTORIELLE D'HOSPITALISATION SOUS CONTRAINTE (UIHSC).....	30
CMP G04-G05.....	31
UNITE D'HOSPITALISATION LIBRE PSYCHIATRIE G04.....	32
UNITE D'HOSPITALISATION LIBRE PSYCHIATRIE G05.....	33
UNITE DE PSYCHIATRIE EN SOINS INTENSIFS VERLAINE.....	34
ADDICTOLOGIE.....	35
<b>ESAT DU HAUT VAR.....</b>	<b>36</b>
<b>IME DU HAUT VAR.....</b>	<b>37</b>
<b>PHAR83.....</b>	<b>38</b>
SAMSAH ET SAVS.....	38
<b>UMANE.....</b>	<b>39</b>
ESAT LES PALMIERS.....	39
FAM ESPIGOULE.....	40
FAM ENSOLENE.....	41
FOYER OCCUPATIONNEL ENSOLENE.....	42
FOYER OCCUPATIONNEL DE JOUR ENSOLENE.....	43
MAS LES ACACIAS.....	44
SERVICE D'INSERTION 16-25 ANS ET LE DISPOSITIF EMPLOI ACCOMPAGNE (DEA).....	45
SAVS ET SAMSAH.....	46
<b>GLOSSAIRE DES SIGLES ET ACRONYMES.....</b>	<b>47</b>
<b>FICHE DE DEMANDE D'INSCRIPTION.....</b>	<b>48</b>

## PRESENTATION DES PERIODES D'IMMERSION CROISEE

---

Le GCSMS Passerelles83, dans le cadre de son plan d'action, organise des périodes d'immersion croisée pour les professionnels des institutions adhérentes pour permettre **une connaissance réciproque des fonctionnements** (logique d'organisation, les pratiques, la culture professionnelle, ...) et le **renforcement des coopérations**.

Elles sont ouvertes, sur la base du volontariat, à tout professionnel intervenant au sein d'un établissement membre du GCSMS Passerelles 83.

Les objectifs de votre participation sont donc multiples, elles visent à :

- Favoriser l'interconnaissance et un langage commun
- Découvrir les spécificités des différentes modalités d'accompagnement
- Observer et mutualiser les pratiques sanitaires/médicosociales
- Fluidifier les parcours et créer une synergie pluridisciplinaire
- Faire émerger les besoins en formation

L'action se déroule en trois temps :

- 3 jours dans la structure accueillante en situation de professionnel en stage
- 3 jours au sein de votre institution où vous occuperez la fonction de référent de stage
- Une ½ journée en réunion bilan pour un retour d'expérience, des études de cas et la préparation de la restitution en équipe en présence des autres binômes inscrits sur la même session.

### 3 jours dans la structure A

- Professionnel A est référent de stage
- Professionnel B est stagiaire

### 3 jours dans la structure B

- Professionnel A est stagiaire
- Professionnel B est référent de stage

### 1/2 Journée Restitution-Bilan

- Tous les binômes

## EN PRATIQUE

---

### Modalités d'inscription

1. Consulter le catalogue de présentation des institutions proposant des périodes d'immersion croisée afin d'effectuer un choix au regard de vos objectifs.
2. Remplir le formulaire prévu à cet effet en indiquant trois choix hiérarchisés.
3. Faire valider votre demande par votre employeur.
4. Transmettre le formulaire au référent de l'organisation des périodes d'immersion croisée de votre institution.

### Calendrier

#### SESSION 1

- 3 jours à planifier entre le 3 et le 7 juin 2024
- 3 jours à planifier entre le 10 et le 14 juin 2024
- 1/2 journée restitution/bilan le 28 juin 2024
- /!\ Date limite d'inscription : 30 mars 2024

#### SESSION 2

- 3 jours entre le 4 et le 8 novembre 2024
- 3 jours entre le 12 et le 15 novembre 2024
- 1/2 journée restitution/bilan les 27 ou 28 novembre 2024
- /!\ Date limite d'inscription : 15 septembre 2024

### Contact

- ↗ Pour des interrogations ou besoin d'informations complémentaires sur un lieu de stage, les noms et coordonnées de la personne à contacter figurent sur chaque fiche de présentation institutionnelle rubrique « CONTACT ».
- ↗ Les questions d'ordre plus général concernant l'organisation des stages croisés d'immersion, les observations sur la session en cours ou les sessions à venir sont à adresser à la chargée de projets-coordinatrice du GCSMS Passerelles 83 : [contact@passerelles83.fr](mailto:contact@passerelles83.fr)

## MAS LA GOËLETTE

### Présentation

Une maison d'accueil spécialisée dans l'autisme. Nous accueillons un public adulte atteint de TSA à partir de 21 ans. Sur l'établissement nous avons 4 unités de vie avec 6 résidents par unité, nous réalisons également de l'accueil temporaire qui consiste à accueillir des résidents seulement sur les week-ends. Il y a aussi le dispositif Nausicaa qui est de l'accueil de jour et qui accueille 16 résidents de 9h à 17h.

### Besoins du public et accompagnement proposé

Le public accueilli a besoin d'accompagnement en permanence, ce sont des personnes dépendantes.

### Equipe

Nous sommes une soixantaine de salariés avec une équipe de direction, une équipe administrative, une équipe pluridisciplinaire, une équipe de jour et une équipe de nuit pour les accompagnements.

### Horaires

Nous accueillons les résidents 7j/7 et 24h/24. L'équipe de jour de 7h à 21h30 et de nuit de 21h15 à 7h15



### Adresse

2360 Chemin de la Pouverine  
83390 CUERS

### Déroulé du stage

Participation à  
l'accompagnement quotidien  
des résidents

Accompagnement éducatif

Participation au groupe de  
réflexion et communication  
collaborative avec les familles

### CONTACT

Aurélien CASTELAIN

[maslagolette@aideravar.com](mailto:maslagolette@aideravar.com)

Tel : 04.94.33.13.60

### APEA et FOYER L'ECLIPSE

#### Présentation

Le pôle hébergement de l'APF France Handicap est constitué de 2 services un service pour personnes en situation de handicap psy et 1 service de handicap moteur.

- **APEA** (Appartement de Préparation et d'Entraînement à l'Autonomie) : 14 appartements pour 14 adultes en situation de handicap moteur avec plus ou moins des troubles apparentés, accueillis dans un appartement pour une durée de 3 ans pour acquérir le plus d'autonomie possible pour envisager, à la sortie, une vie en toute autonomie dans son domicile.
- **Foyer l'Eclipse** : Foyer occupationnel pour adultes en situation de handicap psychique pour 8 résidents.

Les professionnels forment une équipe qui intervient selon un planning défini sur les deux services distincts. Les réunions de service sont communes.

#### Besoins du public et accompagnement proposé

- **APEA** : Apprentissage et entraînement vers l'autonomie. L'équipe accompagne le résident en fonction de son projet de vie à développer son autonomie sur tous les axes de la vie (suivi santé, social, professionnel, administratif, loisirs, déplacements, hébergement...).
- **FOYER ECLIPSE** : En fonction du projet personnalisé du résident, l'équipe accompagne le résident en fonction de ses problématiques vers un mieux-être. Mieux-être qui passe par de la réassurance, la sécurisation, de l'écoute, la mise en place et le suivi en santé mentale, le lien social, les démarches administratives....

#### Equipe

FOYER ECLIPSE ET APEA : référents éducatifs, coordinatrice de projet, psychologues, AES, veilleurs de nuit, agent de soins, technicienne administrative

#### Horaires

Internat : 7/7 - 24/24

- *Equipe du matin : 7h30/15h*
- *Equipe du soir : 14h30/22h*
- *Equipe de jour : 9h-12h et 13h-17h*
- *Equipe de nuit : 21h50-07h40*
- *Equipe de coupé : 11h-15h et 17h-20h*



#### Adresse

**APEA**  
2 avenue du commandant  
L'Herminier  
83 130 LA GARDE

**FOYER ECLIPSE**  
254 avenue Auguste Revoir  
83 130 LA GARDE

#### Déroulé du stage

Accueil du stagiaire  
Remise de la documentation  
Présentation et visite de  
l'établissement

#### CONTACT

Valérie JACQUES, Cheffe de service  
[valerie.jacques@apf.asso.fr](mailto:valerie.jacques@apf.asso.fr)  
Tel : 06.77.36.49.80

## SAMSAH SAVS

### Présentation

Le SAVS accompagne la personne vers la réalisation de son projet de vie sociale, l'aménagement de son domicile, la mobilisation d'aides techniques et humaines adaptées.

Le SAMSAH développe les mêmes missions et en plus, dispense et coordonne les soins médicaux et paramédicaux nécessaires à la personne.

### Besoins du public et accompagnement proposé

Personne en situation de handicap moteur, avec ou sans troubles associés, âgées de 20 à 60 ans, bénéficiant d'une notification MDPH

Les besoins d'accompagnement peuvent se décliner sur plusieurs domaines :

- Administratif (évaluation de la situation de handicap, informations et conseils, orientation et coordination avec les différentes administrations)
- Mise en place et coordination de prestations d'aides humaines à domicile
- Vie sociale et professionnelle (identification des réseaux ressources à mobiliser)
- Adaptation de votre domicile, véhicule ou poste de travail)
- Conseils et essais pour l'acquisition d'aides techniques et constitution des dossiers de financement

### Equipe

Assistante sociale, animatrice socio-éducative, CESF, ergothérapeute, masseur-kinésithérapeute, médecin MPR, infirmier, aide-soignant, orthophoniste, psychologue, neuropsychologue.

### Horaires

Du lundi au vendredi 8h 30 – 17h hors jours fériés (SAVS et SAMSAH)

Du lundi au dimanche 7 h 30 – 22h (aides-soignants SAMSAH)



### Adresse

58 rue Antoine Fourcroy  
83130 LA GARDE

### Déroulé du stage

#### Accueil du stagiaire par la responsable du service

- Présentation des services et de l'organisation
- Mise en place du planning de stage
- Présentation des équipes et de la personne référente du stage

#### Accompagnement aux activités professionnelles

- Rencontre des personnes accompagnées
- Participation aux réunions d'équipe
- Découverte des outils et supports professionnels
- Echanges avec les différents professionnels

### CONTACT

Véronique TERRIEN, Cheffe de service

[veronique.terrien@apf.asso.fr](mailto:veronique.terrien@apf.asso.fr)

Tel : 06 38 99 30 66





## ESAT LE CLOS BONAPARTE

AVATH

L'AVATH association loi 1901, née de la fusion de quatre associations varoises, a la vocation d'accompagner ses publics vers l'inclusion sociale et la performance économique d'une entreprise de services. À toutes les étapes de ses missions, l'AVATH promulgue la valeur travail grâce au savoir-faire de ses établissements et services qui relèvent du pôle travail.

En lien étroit avec le tissu économique de la région Sud, l'AVATH développe des activités de sous-traitance en adéquation avec les besoins des entreprises. L'ESAT Le Clos Bonaparte assure des prestations pour la production industrielle de petite et moyenne série. Son savoir-faire reconnu en câblage électrique, câblage électronique, montage et mécanique est mis au service de secteurs tels que : l'aéronautique, l'électronique, les télécoms...

## ESAT LE CLOS BONAPARTE

### Présentation

L'ESAT Le Clos Bonaparte a eu son 1er agrément le 20/08/1976 pour 35 places. Depuis, sa capacité d'accueil s'est développée progressivement pour arriver aujourd'hui à une capacité de 145 places.

Pour répondre aux demandes des différents secteurs, les équipes interviennent sur les domaines suivants : Electronique, Mécanique, Electricité, Connectique, Electromécanique, Conditionnement, Cuisine, Blanchisserie industrielle, Travaux divers.

### Besoins du public et accompagnement proposé

Les missions de l'ESAT se réfèrent aux missions de l'association :

- **Réinsérer des adultes en situation de handicap dans la société, par le biais du travail.** Cette réinsertion, mission principale de l'ESAT, est fondée sur une prise en charge et un accompagnement individuel, accueillant le travailleur avec ses difficultés et ses possibilités et en essayant de le faire progresser. L'apprentissage et la socialisation, permis dans les ateliers, favorisent ainsi le développement de la personne et de son autonomie. Chaque moniteur a la charge d'évaluer les potentialités des travailleurs de son atelier et de leur proposer des tâches compatibles avec leurs capacités du moment. Cette adaptation est réfléchi avec le travailleur et/ou les autres membres de l'atelier. Elle vise à prendre en compte la demande du travailleur dans un souci de compensation de son handicap et de valorisation de ses compétences. Elle peut se faire au niveau de l'environnement du poste, des outils ou de l'organisation.
- **Se servir des autres structures de l'AVATH, particulièrement l'EA, milieu ordinaire, comme « levier de progrès »** en utilisant ainsi le principe de la filière positive.
- **Offrir un encadrement de qualité,** grâce à une équipe pluridisciplinaire de professionnels qualifiés.

### Equipe

L'équipe est composée de moniteurs principaux, moniteurs d'ateliers, moniteurs polyvalents, assistante de direction et assistante sociale.

### Horaires

Les ateliers sont ouverts de 7h50 à 16h30



### Adresse

#### Site de Toulon

531 A rue du Docteur Barrois  
83000 TOULON

#### Site de Six Fours

ZAC La Millonne  
175 rue d'Ollioules  
83140 SIX-FOURS-LES-PLAGES

### Déroulé du stage

Accueil,

Présentation de l'établissement et des équipes

Visite de l'établissement

Remise de documentation

Immersion dans les différents ateliers

### CONTACT

Laëtitia DEVILLERS, directrice adjointe

[laetitia.devillers@avath.fr](mailto:laetitia.devillers@avath.fr)

Tel. : 07.86.20.54.



# ESAT LA FERME DU GAPEAU

AVATH

## ESAT LA FERME DU GAPEAU

### Présentation

L'ESAT La Ferme du Gapeau est un Etablissement et Service d'Aide par le Travail, accueillant 74 personnes en situation de handicap, répartis dans 4 ateliers : Espaces Verts, Maraîchage, Cuisine et Service en salle.

Nous proposons :

- Une activité professionnelle adaptée, c'est-à-dire qui prenne en compte leurs difficultés et qui inclut un accompagnement spécifique de la part des moniteurs et de toute l'équipe de l'ESAT ;
- Des activités éducatives pour favoriser l'insertion sociale et professionnelle.

### Besoins du public et accompagnement proposé

Les personnes accompagnées signent un contrat de soutien et d'aide par le travail et un projet personnalisé afin de répondre à leurs besoins éducatifs, psychologiques, professionnels...

### Equipe

Moniteurs d'ateliers, moniteurs principaux, chargé de parcours, chargé d'insertion, assistante de direction et direction

### Horaires

Du lundi au vendredi de 7h45 à 16h avec une pause repas de 12h à 13h,

Le mardi réunion d'équipe de 16h à 17h30



### Adresse

CD 258 annexe  
Le Petit Beaulieu  
83210 SOLLIES-PONT

### Déroulé du stage

Accueil du stagiaire

Présentation de l'établissement et de l'équipe

Visite de l'établissement,

Immersion possible dans les ateliers en fonction des attentes des professionnels accueillis.

### CONTACT

Marthe FERRERE, directrice adjointe

[marthe.ferrere@avath.fr](mailto:marthe.ferrere@avath.fr)

Tel. : 06.75.18.30.07



## ESAT ESSOR83

AVATH

### ESAT ESSOR 83

#### Présentation

L'ESAT Essor83 est un Etablissement et Service d'Aide par le Travail, accueillant 60 personnes en situation de handicap, répartis dans 4 ateliers : Espaces Verts, Voierie, Cuisine et Maçonnerie.

Nous proposons :

- Une activité professionnelle adaptée, c'est-à-dire qui prenne en compte leurs difficultés et qui inclut un accompagnement spécifique de la part des moniteurs et de toute l'équipe de l'ESAT
- Des activités éducatives pour favoriser l'insertion sociale et professionnelle.

#### Besoins du public et accompagnement proposé

Les personnes accompagnées signent un contrat de soutien et d'aide par le travail et un projet personnalisé afin de répondre à leurs besoins éducatifs, psychologiques, professionnels...

Les personnes relèvent parfois d'un suivi psychiatrique en lien avec les CMP, hôpitaux, cliniques du secteur.

#### Equipe

Moniteurs d'ateliers, responsable d'activité, responsable du parcours et de l'insertion, chargé d'insertion, assistante de direction et direction

#### Horaires

Du lundi au jeudi de 7h45 à 15h30 et vendredi de 7h45 à 12h45  
1 fois/mois : réunion d'équipe de 13h à 15h le vendredi



#### Adresse

441 avenue des Bousquets  
83 390 CUERS

#### Déroulé du stage

Accueil du stagiaire

Présentation de l'établissement et de l'équipe

Visite de l'établissement,

Immersion possible dans les ateliers en fonction des attentes des professionnels accueillis.

#### CONTACT

Marthe FERRERE, directrice adjointe

[marthe.ferrere@avath.fr](mailto:marthe.ferrere@avath.fr)

Tel. : 06.75.18.30.07



## FOYER OCCUPATIONNEL DE JOUR

AVATH

### FOYER OCCUPATIONNEL DE JOUR

#### Présentation

Le foyer Occupationnel de Jour fournit un soutien médico-social et éducatif destiné aux adultes en situation de handicap qui disposent d'une certaine autonomie, mais qui ne sont pas aptes à exercer un travail en ESAT ou EA. Un ensemble d'activités est proposé à chaque résident en fonction de son projet personnalisé.

Au-delà d'un accompagnement permanent (29 places), un accueil temporaire est également possible (2 places).

#### Besoins du public et accompagnement proposé

Les missions générales du foyer occupationnel sont de développer l'autonomie des résidents, de prévenir toute forme de régression par la réalisation d'activités quotidiennes diversifiées.

Ces activités diverses doivent être adaptées aux capacités des résidents.

Elles comprennent des activités manuelles, d'expression, des activités sportives qui peuvent se dérouler à l'intérieur ou à l'extérieur de l'établissement.

#### Equipe

Moniteurs Educateurs, Educateurs spécialisés, Educateur Technique Spécialisé

#### Horaires

Du lundi au vendredi, de 08h30 à 16h30



#### Adresse

---

1995 Corniche Escartefigue  
83000 TOULON

#### Déroulé du stage

---

Accueil du stagiaire

Remise de la documentation

Présentation de l'établissement

Mise en situation professionnelle, observations

Participation à la vie quotidienne

Synthèse avec le référent en fin de journée.

#### CONTACT

---

Pascale ADELUS, directrice Adjointe  
du pôle social

[pascale.adelus@avath.fr](mailto:pascale.adelus@avath.fr)

Tel. : 07.86.08.45.73



## SAVS SOLLIES

### AVATH

## SAVS SOLLIES

### Présentation

Le SAVS est un service qui « a pour vocation de contribuer au projet de vie de personnes handicapées, par un accompagnement adapté, favorisant le maintien ou la restauration de leurs liens familiaux, sociaux, scolaires, universitaires ou professionnels à l'ensemble des services offerts par la collectivité », selon l'article D.312.155.5 tiré du décret n°2005-223 du 11 mars 2005 relatif aux conditions d'organisation et de fonctionnement des Services d'Accompagnement à la Vie Sociale et des Services d'Accompagnement médico-social pour adultes handicapés..

Le bureau du SAVS se situe dans les locaux de l'ESAT La ferme du Gapeau, à Solliès-Pont.

### Besoins du public et accompagnement proposé

Le SAVS accompagne des personnes adultes de 20 à 60 ans et au-delà sur dérogation, y compris celles ayant la qualité de travailleur handicapé, dont les déficiences et incapacités rendent nécessaires, dans des proportions adaptées aux besoins de chaque usager :

- « Une assistance ou un accompagnement pour tout ou partie des actes essentiels de l'existence
- Un accompagnement social en milieu ouvert et un apprentissage à l'autonomie » (art. D 312.155.6 Décret n°2005-223 du 11 mars 2005).

La prise en charge est soumise à une orientation de la CDAPH (Commission des Droits et de l'Autonomie des Personnes Handicapées).

### Equipe

2 éducateurs spécialisés  
2 animatrices

### Horaires

Le service est ouvert du lundi au vendredi entre 9h et 19h.



### Adresse

ESAT La ferme du Gapeau  
CD 258 annexe  
83210 SOLLIES-PONT

### Déroulé du stage

Accueil du stagiaire  
Remise de la documentation  
Présentation du service  
Mise en situation professionnelle, observations  
Participation aux visites à domicile et/ou rendez-vous au bureau, si accord de l'utilisateur.  
Synthèse avec le référent en fin de journée.

### CONTACT

Pascale ADELUS, directrice Adjointe du pôle social

[pascale.adelus@avath.fr](mailto:pascale.adelus@avath.fr)

Tel. : : 07.86.08.45.73

L'Association Avenir est le fruit de la fusion de deux associations « quadragénaires » du département du Var : l'Association Varoise de Familles pour l'Évolution de Personnes Handicapées (AVEFETH) et l'Association Esperance Var. De cette fusion est né un Projet Associatif qui a pour objectif de répondre aux enjeux et aux évolutions du champ médico-social. L'accueil dans tout établissement au sein de l'association est organisé dans une perspective de Parcours qui implique d'intégrer les notions d'évolution et de transition dans une continuité d'accompagnement. L'association est composée de trois pôles de compétences :

- Le Pôle Parcours Emploi Accompagné (PPEA) avec l'ESAT Catvert et l'Entreprise Adaptée Grenier Eco situés à la Farlède, l'ESAT Paul Arène situé à La Garde et l'ESAT Beaulieu situé à Toulon.
- Le Pôle d'Accompagnement à l'Inclusivité et au Rétablissement (PAIR), avec les foyers Gafodio et Esperance, composés de : deux Foyers Occupationnels, deux Foyers d'Hébergement, un Foyer d'Accueil Médicalisé et un Service d'accompagnement à la Vie Sociale, tous situés à Toulon.
- Le Pôle d'Accompagnement Vers l'Autonomie (PAVA) avec, sur Giens : un Foyer d'Accueil Médicalisé Vieillissants et un Foyer Occupationnel Vieillissants (René Coty), et sur Gonfaron une Maison d'Accueil Spécialisée et un Foyer Occupationnel (le village St Jean).

## FAMV ET FOV RENE COTY

### Présentation

Les Foyers René Coty sont situés sur le littoral varois, dans le village de Giens. Les Foyers René Coty vous accueillent au sein d'un bâtiment sur 3 étages. Inauguré en 1958, ce fut une pouponnière puis un lieu de soins pour les patients atteints de mucoviscidose. Rénové en 2008, le projet de l'association était de créer un établissement capable de répondre aux besoins des personnes en situation de handicap vieillissantes.

- Le FAMV accueille des adultes de plus de 50 ans en situation de handicap, dont l'état de santé nécessite un accompagnement médicalisé. Les résidents bénéficient d'un soutien pour effectuer les actes essentiels de la vie courante, et d'un suivi médical régulier. Ils bénéficient également d'un accompagnement socio-éducatif. Capacité d'accueil : 26 places en internat / 2 places en accueil temporaire / 1 place en accueil de jour
- Le FOV accueille des adultes de plus de 50 ans en situation de handicap. Les résidents bénéficient, d'un lieu de vie permanent avec un accompagnement socio-éducatif personnalisé et des activités adaptées. Capacité d'accueil : 22 places en internat / 2 places en accueil temporaire / 1 place en accueil de jour

### Besoins du public et accompagnement proposé

Les personnes accueillies présentent une infirmité motrice cérébrale, un handicap physique, psychique, sensoriel, une déficience intellectuelle ou encore un trouble du spectre autistique, qui nécessite un accompagnement permanent et des soins constants. Les personnes accueillies bénéficient d'un soutien pour effectuer les actes essentiels de la vie courante, et d'un suivi médical régulier. Elles sont orientées par la CDAPH et la MDPH conformément à la loi de février 2005. L'évolution du handicap associé au vieillissement nécessite un accompagnement adapté, tant sur le plan physique que psychologique.

Le foyer dispose de toutes les infrastructures permettant de répondre à une pluralité de besoins. Des partenariats permettent également de garantir la continuité de divers soins. Il propose un accompagnement personnalisé : des professionnels formés, soucieux du bien-être des personnes accompagnées, formalisent dans le cadre de projet personnalisé un accompagnement adapté aux besoins et attentes des résidents. Il propose une offre d'activités et de loisirs plurielles et variées destinées à maintenir l'autonomie ou accompagner les situations de dépendance (participation aux actes de la vie quotidienne, activités diverses...) :

- Les activités sportives : boccia, sarbacane, randonnée, pétanque, piscine, Yoga, aquagym en mer, thé dansant
- Les activités culturelles : théâtre, projection de film, sortie culturelle, sortie cinéma, atelier journal et photo
- Les activités manuelles : ateliers Mosaïque, peinture, sculpture, cuisine
- Les activités thérapeutiques / bien-être : musicothérapie, esthétique (Épilation, ongles et soins du visage), snoezelen, bain thérapeutique, médiation animale, équithérapie, rééducation en mer
- Les activités libres : une salle en libre accès vous permet de disposer de différents jeux de société, de prendre un temps de lecture, ou encore d'assister à des ateliers décoration (noël, fête de l'année etc ...) ...
- L'ouverture de l'établissement sur l'extérieur, par la participation à des événements extérieurs, sorties et animations diversifiées.

### Horaires

Internat : 7/7 – 365 j/an



### Equipe

**Personnel administratif :** équipe de Direction et secrétaires

**Personnel éducatif :** AMP, animateurs, Educateurs spécialisés, Moniteur-éducateurs

**Personnel médical et para médical :**

Médecins (généraliste, psychiatre et rééducateur), Aides-soignants, dont aides-soignants assurant une surveillance la nuit, Psychologue, Infirmier D.E et Infirmier Coordinateur, Kinésithérapeute, Ergothérapeute

**Personnel des services généraux :** Agents de service d'intérieur, Agents techniques, Cuisinier, Maîtresses de maison

### Adresse

750 Boulevard Edouard Herriot  
83418 HYERES

### Déroulé du stage

Accueil du stagiaire

Remise de la documentation

Présentation de l'établissement

Mise en situation professionnelle, observations

Participation à la vie quotidienne

Synthèse avec le référent en fin de journée.

### CONTACT

Sophie FINET, Directrice adjointe

[sophie.finet@avens83.fr](mailto:sophie.finet@avens83.fr)

Tel : 06.07.87.49.97

Les établissements Saint Jean de l'association AVENS regroupe un Foyer Occupationnel et une Maison d'Accueil Spécialisée. L'effectif total de cet établissement est de **80 places en internat** dont une chambre au sein de chaque établissement d'accueil temporaire. Ces établissements se situent dans un cadre de verdure aux portes du village de Gonfaron (à 2 km).

## FOYER OCCUPATIONNEL SAINT JEAN

### Présentation

Le foyer occupationnel est une unité d'hébergement d'une capacité d'accueil de 39 places internat et 1 place d'accueil temporaire (chambres individuelles et privatives) + 2 places en accueil de jour. Ces personnes bénéficient d'une autonomie suffisante pour se livrer à des occupations quotidiennes : activités ludiques, éducatives ainsi qu'une capacité à participer à une animation sociale.

A l'étage, les personnes accueillies ont majoritairement un rythme plus lent, se déplacent en fauteuil roulant, et sont plus âgées.

Au rez-de-chaussée, les personnes accueillies ont un rythme plus dynamique, elles sont plus jeunes et présentent des troubles psychiques.

### Besoins du public et accompagnement proposé

Les personnes accueillies au sein de cette structure ont en commun différents besoins :

- Des besoins physiologiques : aide dans les actes de la vie quotidienne (aide à la toilette, au repas). La participation, l'autonomie est valorisée.
- Des besoins occupationnels : mises en place d'activités et projets
- Des besoins de socialisation : ouverture sur l'extérieur avec des sorties
- Des besoins médicaux

### Equipe

Les personnes intervenant dans l'institution sont de 22 personnes accompagnants journaliers : Aide-Médico-Psychologiques / Aide-Soignant / Moniteurs-Educateurs / Educateurs spécialisés / Maîtresses de maison / Lingère / Hommes d'entretiens / Helpers / Infirmière / Ergothérapeute / Psychologue / Econome / Secrétaire / Assistante Sociale / Cadre de Direction et Direction.

### Horaires

Les horaires peuvent être :

- À la journée 7 h à 17 h
- La matinée 7 h 14 h
- La soirée 14 h 21 h



### Adresse

Lieu-dit Saint Jean  
Route du repent  
83590 GONFARON

### Déroulé du stage

Accueil

Présentation de l'établissement

Visite des lieux

Remise de documentation

Participation réunion équipe

### CONTACT

Sophie FINET, Directrice adjointe

[sophie.finet@avens83.fr](mailto:sophie.finet@avens83.fr)

Tel 04.98.05.19.00

## MAS SAINT JEAN

### Présentation

La Maison d'Accueil Spécialisée est un établissement d'hébergement d'une capacité d'accueil de 39 places internat et 1 place d'accueil temporaire (chambres individuelles et privatives). Ces personnes bénéficient d'un accompagnement total au quotidien.

### Besoins du public et accompagnement proposé

Les personnes accueillies au sein de cette structure ont en commun différents besoins :

- Des besoins physiologiques : aide dans les actes de la vie quotidienne (aide à la toilette, au repas). La participation et l'autonomie sont valorisées.
- Des besoins occupationnels : mises en place d'activités et projets
- Des besoins de socialisation : ouverture sur l'extérieur avec des sorties
- Des besoins médicaux

Journée type du résident :

- Toilette et petit déjeuner de 7h00 à 10h00
- Activités occupationnelles et de bien-être
- Repas de midi
- Activités occupationnelles de 14h00 à 17h00
- Repas du soir
- Temps libre jusqu'à 21h00

### Equipe

Les personnes intervenant dans l'institution sont de 22 personnes accompagnants journaliers : Aide-Médico-Psychologiques / Aide-Soignant / Moniteurs-Educateurs / Educateurs spécialisés / Maîtresses de Maison / Lingère / Hommes d'entretiens / Helpers / Infirmière / Ergothérapeute / Psychologue / Econome / Secrétaire / Assistante Sociale / Cadre de Direction et Direction.

### Horaires

Les horaires peuvent être :

- À la journée 7 h à 17 h
- La matinée 7 h 14 h
- La soirée 14 h 21 h



### Adresse

Lieu-dit Saint Jean  
Route du repent  
83590 GONFARON

### Déroulé du stage

Accueil

Présentation et visite de l'établissement

Remise documentation

Participation réunion équipe

### CONTACT

Sophie FINET, Directrice adjointe

[sophie.finet@avens83.fr](mailto:sophie.finet@avens83.fr)

Tel : 04.98.05.19.00





# PSYCHIATRIE ADULTE

## CENTRE HOSPITALIER HENRI GUERIN

Le Centre Hospitalier Henri Guérin est un Etablissement Public de Santé (EPS) intervenant dans le domaine de la psychiatrie et de la santé mentale. Il exerce ses missions de service public notamment, en prodiguant des soins psychiatriques aux personnes concernées, dans le respect des principes d'égalité d'accès et de prise en charge, de continuité, d'adaptation et de neutralité.

## DÉPARTEMENT DE RÉHABILITATION

### Présentation

Le Département de Réhabilitation se compose de :

**L'Équipe Mobile de Réhabilitation (EMR) – Pierrefeu-du-Var :** Il s'agit d'une équipe pluri professionnelle intersectorielle. Elle intervient sur différents dispositifs : l'Accueil Familial thérapeutique (AFT), les appartements communautaires, la Villa Rhéa qui permet d'évaluer les habiletés sociales lors de séjours de 4 semaines. L'EMR intervient également au domicile des personnes présentant des troubles psychiques graves, et propose également son expertise psychiatrique aux partenaires membres du GCSMS Passerelles 83.

**L'Hôpital de Jour Montserein – Cuers :** L'HDJ est une alternative à l'hospitalisation complète. Il s'adresse aux personnes présentant un trouble psychique sévère tels que des pathologies du spectre de la schizophrénie, des troubles délirants, des troubles bipolaires ou dépressifs récurrents, des troubles graves de la personnalité. L'HDJ s'oriente vers 3 missions :

- Bilans et évaluations
- Soins de réhabilitation psychosociale orientés vers le rétablissement
- Soins critiques

### Besoins du public et accompagnement proposé

L'équipe du Département de Réhabilitation Psychosociale propose des interventions en faveur du rétablissement pour :

- Permettre à la personne suivie de mieux connaître ses possibilités et ses limites,
- Permettre le renforcement de ses compétences préservées,
- Permettre à la personne de reprendre la maîtrise de sa trajectoire,
- Favoriser l'autodétermination.

L'équipe coconstruit avec chaque personne suivie un Plan de Suivi Individualisé et propose les soins suivants :

- Entraînement cognitif des capacités de base
- Apprentissage de stratégies qui compensent les difficultés de base : apprendre à apprendre, à retenir, à s'organiser, à résumer. Aménagement de l'environnement.
- Programmes intégrés combinant des actions sur des cibles portant à la fois sur des fonctions cognitives élémentaires, des habiletés sociales, des résolutions de problèmes du quotidien en combinant des approches de remédiation cognitive et de thérapies cognitivo-comportementales.
- Programmes proposant de cibler le trouble des interactions sociales : décodage des émotions et des intentions d'autrui afin de limiter la gêne fonctionnelle.
- Activités thérapeutiques et éducatives

**Équipe :** Psychiatres, Neuropsychologue, Psychologue, Cadre de santé, Ergothérapeute, Psychomotricien, Infirmiers, Aide-soignant, Moniteur-éducateur, Educateur spécialisé, Secrétaire médicale, Assistante de service social.

**Horaires :** HDJ : 7h36 (8h45 – 16h21) / EMR : 7h36 (9h/16h36)



### Adresse

#### EMR

Quartier Barnenq  
83390 Pierrefeu-du-Var

#### HDJ Montserein

148 bd Gambetta  
83390 Cuers

### Déroulé du stage

Entretien d'accueil

Présentation de l'établissement et du service

Visite de l'établissement

Remise de documentation

Participation réunion équipe

Participation aux prises en charge

### CONTACT

Karine RIFFAULT, Cadre de santé

[karine.riffault@ch-pierrefeu.fr](mailto:karine.riffault@ch-pierrefeu.fr)

Tel : 04.94.33.18.00 poste 3228



# PSYCHIATRIE ADULTE

## CENTRE HOSPITALIER HENRI GUERIN

Le Centre Hospitalier Henri Guérin est un Etablissement Public de Santé (EPS) intervenant dans le domaine de la psychiatrie et de la santé mentale. Il exerce ses missions de service public notamment, en prodiguant des soins psychiatriques aux personnes concernées, dans le respect des principes d'égalité d'accès et de prise en charge, de continuité, d'adaptation et de neutralité.

### UNITE TEMPS PLEIN L'ODYSSEE

#### Présentation

L'unité de l'Odysée est une unité de soins psychiatriques ouverte accueillant des patients du Pôle Centre.

Elle accueille aussi bien des patients en Service Libre qu'en Soins sans Consentement (SPDT, SPDTU, SPPI, SPDRE) rendant impossible leurs consentements aux soins.

L'unité dispose de 22 lits d'hospitalisation.

L'équipe assure la coordination et la continuité des soins au quotidien et accompagne les personnes dans leur parcours de rétablissement.

L'unité de l'Odysée est une unité de soins accueillant des patients souffrant de décompensations psychotiques aiguës ou des syndromes dépressifs majeurs. Elle accueille des patients âgés de 18 ans et plus.

#### Besoins du public et accompagnement proposé

Les missions principales de l'unité sont :

- D'amener aux soins des patients opposés à la prise en charge soit en raison d'une incapacité à y consentir, soit lors d'une absence de conscience des troubles.
- D'analyser les situations, ajuster les réponses de façon adaptée par rapport au risque identifié.
- Donner aux patients les moyens de surmonter leur anxiété et leur agressivité en s'appuyant sur leurs ressources.
- De travailler sur les représentations sociales associées aux troubles psychiques afin de déstigmatiser les personnes qui en souffrent.

L'équipe est présente 24h/24 pour assurer l'accompagnement et le suivi des patients. Les patients sont reçus de façon individuelle lors d'entretiens, mais également de manière collective par l'intermédiaire d'activités thérapeutiques (équithérapie, randonnées, cinéma...)

#### Equipe

Les soins sont assurés par une équipe pluridisciplinaire : psychiatres, infirmiers, aides-soignants, AMP, agents de service hospitalier, assistante sociale et secrétaires médicales.

#### Horaires

Unité TP : personnels soignants en 12h et 7h36



#### Adresse

Quartier Barnenq  
83390 Pierrefeu-du-Var

#### Déroulé du stage

Accueil

Présentation et visite de l'établissement

Remise de documentation

Participation réunion équipe

Participation aux prises en charge

#### CONTACT

Nathalie ALLIBE, Cadre de santé  
[nathalie.allibe@ch-pierrefeu.fr](mailto:nathalie.allibe@ch-pierrefeu.fr)  
Tel : 04.94.33.18.00



## PSYCHIATRIE ADULTE

### CENTRE HOSPITALIER HENRI GUERIN

Le Centre Hospitalier Henri Guérin est un Etablissement Public de Santé (EPS) intervenant dans le domaine de la psychiatrie et de la santé mentale. Il exerce ses missions de service public notamment, en prodiguant des soins psychiatriques aux personnes concernées, dans le respect des principes d'égalité d'accès et de prise en charge, de continuité, d'adaptation et de neutralité.

### UNITE TEMPS PLEIN LES PLATANES

#### Présentation

L'unité TP Les Platanes est une unité de soins psychiatriques située au sein du centre hospitalier Henri Guérin, bâtiment Les Platanes.

#### Besoins du public et accompagnement proposé

Elle dispose de 20 lits d'hospitalisation pour des patients présentant des décompensations aiguës de troubles psychotiques.

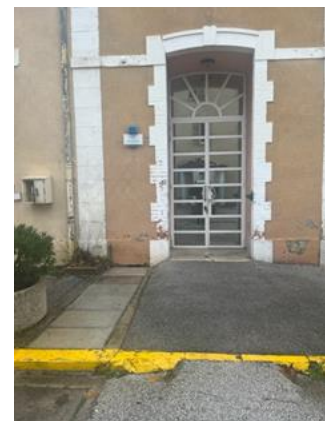
Elle accueille aussi bien des patients en Service Libre qu'en Soins sans Consentement (SPDT, SPDTU, SPPI, SPDRE) rendant impossible leurs consentements aux soins.

#### Equipe

Les soins sont assurés par une équipe pluridisciplinaire composée de 15 infirmiers, 6 aides-soignants, 1 éducateur spécialisé, 1 cadre, 1 secrétaire médicale.

#### Horaires

- IDE et AS : 12h en journée (6h30-18h30, 7h-19h, 8h30-20h30)
- Cadre, l'éducateur spécialisé et la secrétaire : 7h36 par jour, 5 jours/7



#### Adresse

Quartier Barnenq  
83390 Pierrefeu-du-Var

#### Déroulé du stage

Accueil, présentation et visite de l'établissement (remise documentation)

Participation réunion équipe

Participation aux prises en charge

Stage proposé sur 2 journées de 12h ou 3 journées de 7h36

#### CONTACT

Laurent MARIN, Cadre de santé

[laurent.marin@ch-pierrefeu.fr](mailto:laurent.marin@ch-pierrefeu.fr)

Tel : 04.94.33.18.00 poste 5237



## SERVICE SATORI : THERAPEUTIQUE-ORIENTATION-RECHERCHE INCLUSION

### CENTRE HOSPITALIER HENRI GUERIN

Le service SATORI, comporte trois unités : l'hospitalisation temps plein (HTP) qui accueille des patients TSA, souffrant d'une déficience intellectuelle avec pour missions l'évaluation fonctionnelle pour la prévention et la gestion des situations de crise ou d'urgence, l'hospitalisation de jour (HDJ) pour des patients TSA avec et sans déficience intellectuelle et l'équipe mobile autisme.

## EQUIPE MOBILE AUTISME

### Présentation

#### L'équipe mobile autisme : diagnostic et évaluation fonctionnelle

Elle s'adresse à des personnes souffrant de TSA, en lien avec le secteur médicosocial et la famille. Ses missions reposent sur :

- Evaluation diagnostique
- Evaluation fonctionnelle
- Analyse et proposition de prises en charge sur des situations problèmes

### Besoins du public et accompagnement proposé

Adulte avec autisme, avec ou sans déficience cognitive

### Equipe

Composée d'un médecin psychiatre, cadre de santé, IDE, éducateurs spécialisés, psychomotricien, psychologue, secrétaire médicale, assistant de service social.

### Horaires

8h30-17h



### Adresse

Quartier Barnenq  
83390 Pierrefeu-du-Var

### Déroulé du stage

Entretien d'accueil,

Présentation de l'établissement et du service, et visite de l'établissement,

Remise de documentation,

Participation réunion d'équipe,

Participation aux prises en charge de la journée

### CONTACT

Dr DAMVILLE, psychiatre chef de service

Louis GERY, cadre de santé

[ema.autisme@ch-pierrefeu.fr](mailto:ema.autisme@ch-pierrefeu.fr)

Tel. : 04.94.33.18.26



# PSYCHIATRIE INFANTO-JUVENILE

## CENTRE HOSPITALIER HENRI GUERIN

### HÔPITAL DE JOUR L'OASIS

#### Présentation

L'hôpital de jour pour enfants « L'Oasis » accueille les enfants de 3 ans à 11 ans du secteur Saint-Maximin – Brignoles en hospitalisation en journée ou demi-journée  
Il dispose de 12 places.

Les locaux sont équipés d'un espace Snoezelen.  
Activités socio-thérapeutiques.

#### Besoins du public et accompagnement proposé

L'hôpital de jour « L'Oasis » propose des prises en charge thérapeutiques permettant à l'enfant et sa famille de tendre vers un équilibre psycho-affectif et de restaurer ses capacités relationnelles

Le projet de soins personnalisé est axé sur des médiations thérapeutiques individuelles et groupales. La prise en charge est singulière et adaptée à chaque patient :

- Psychothérapies,
- Entretiens avec les parents
- Groupes thérapeutiques,
- Prise en charge psychomotricité
- Accompagnement social et éducatif,
- Atelier médiation : médiation canine, apaisement snoezelen, trampoline, escalade, asinothérapie, cuisine, musicothérapie, scénodrame, équithérapie, piscine etc....

#### Equipe

Les soins sont assurés par une équipe pluridisciplinaire composée de 4 infirmiers, 2 psychomotriciens, 1 éducateur spécialisé, 1 cadre, 1 psychologue, 1 secrétaire

#### Horaires

Du lundi au vendredi 9h-17h



#### Adresse

105 Chemin du Chevalier  
83470 SAINT-MAXIMIN LA  
SAINTE-BAUME

#### Déroulé du stage

Accueil

Présentation et visite du site

Remise de documentation

Participation réunion équipe

Participation aux prises en charge

#### CONTACT

Laurence ANDRIO, Cadre de pôle

[laurence.andrio@ch-pierrefeu.fr](mailto:laurence.andrio@ch-pierrefeu.fr)

Tel. : 04.94.33.18.00 poste 1608



## POLE HANDICAP

### CENTRE HOSPITALIER INTERCOMMUNAL BRIGNOLES - LE LUC

Le centre hospitalier intercommunale Brignoles – Le Luc regroupe 3 foyers (FAM, FAM PHV et FO) au cœur du village du Luc en Provence. L'effectif total de cet établissement est de **119 places en internat et 1 place en accueil temporaire**

## FAM LES MURIERS

### Présentation

Le Foyer d'Accueil Médicalisé est localisé au bâtiment Les Muriers, situé sur le site du centre-ville. Il a une capacité d'accueil de 44 lits permanents. Il est destiné à recevoir des personnes handicapées physiques, mentales ou atteintes de handicaps associés, dont la dépendance les rend inaptes à toute activité à caractère professionnel et rend nécessaire l'assistance d'une tierce personne pour la plupart des actes essentiels de l'existence ainsi qu'une surveillance médicale et de soins constants.

Ce foyer est ouvert 7J/7 et 24H/24 ce qui permet d'assurer une continuité dans l'accompagnement des résidents. Il permet l'accueil de 43 résidents mixte sur 2 étages.

### Besoins du public et accompagnement proposé

Les personnes accueillies au sein de cette structure différents besoins :

- Des besoins d'aide et d'accompagnement pendant les différents moments du quotidien (lever, coucher, repas, soins d'hygiène).
- Des besoins de soins sont assurés par l'équipe soignante du service et par le médecin de l'établissement (présent 24h24h)
- Des ateliers sur participation libre sont proposés tout au long de la journée : art plastiques ; mémoire ; handisport ; randonnée ; chant. Différentes sorties sont également planifiées : randonnée, marché, sortie culturelle, plage, accompagnement individuel aux achats
- Les besoins de socialisation sont assurés tant en interne par des temps de régulation ; des réunions communautaires. A l'externe, une attention particulière est portée au maintien des liens familiaux et par une participation à la vie de village et à différents projets de socialisation (exposition de peinture ; prestation de chant ; compétition handisport)

### Equipe

**Médicale:** Médecin généraliste, médecin psychiatre

**Paramédicale :** Ergothérapeute et psychomotricienne

**Soignante :** 4 IDE, 10 AS de jour, 4 AS de nuit,

**Educative ;** 1 ES, 5 ME

8 ASH

Psychologue

Cadre

### Horaires :

6h30/14h00 ; 13h30/21h ; 8h00/15h30 ; 9h/16h30



### Adresse

7 rue Jean Jaurès  
83340 Le Luc en Provence

### Déroulé du stage

Accueil, présentation et visite de l'établissement (remise documentation)

Participation relève équipe

Participation aux ateliers proposés

Participation aux sorties au village

Participation aux différents temps du quotidien en binôme avec la personne référente

Présentation de la banque des résidents

Participation aux entrainement handisport

### CONTACT

Guillaume LATIL, cadre socioéducatif  
[guillaume.latil@chibll.fr](mailto:guillaume.latil@chibll.fr)

Tel. : 07.86.67.94.98



## POLE HANDICAP

### CENTRE HOSPITALIER INTERCOMMUNAL BRIGNOLES - LE LUC

## FAM PHV LES MARRONNIERS

### Présentation

Le FAM PHV est composé d'une seule unité d'hébergement d'une capacité d'accueil de 43 places en internat et 1 place d'accueil temporaire (chambres individuelles et doubles et privatives).

Le foyer a pour mission l'accueil et l'hébergement de personnes d'au moins 50 ans en situation d'handicap mental, psychique et/ou physique majorés par le vieillissement physiologique.

L'accompagnement médico-socio-éducatif repose sur un lieu d'échanges et d'ouverture favorable au bien-être et à l'épanouissement et sur un lieu d'aide et d'accompagnement valorisant l'autonomie et le respect des droits des personnes.

Ce foyer est ouvert 7J/7 et 24H/24 ce qui permet d'assurer une continuité dans l'accompagnement des résidents. Il permet l'accueil de 43 résidents mixte sur 2 étages. Un accueil temporaire est également présent.

### Besoins du public et accompagnement proposé

Les personnes accueillies au sein de cette structure présentent différents besoins :

- Des besoins d'aide et d'accompagnement pendant les différents moments du quotidien (lever, coucher, repas, soins d'hygiène,).
- Des besoins de soins sont assurés par l'équipe soignante de l'établissement et par le médecin de l'établissement (présent 24h/24h)
- Des ateliers sur participation libre sont proposés tout au long de la journée : art plastiques ; mémoire ; handisport ; randonnée ; chant. Différentes sorties sont également planifiées : randonnée, marché, sortie culturelle, plage, accompagnement individuel aux achats
- Les besoins de socialisation sont assurés tant en interne par des temps de régulation ; des réunions communautaires. A l'externe, une attention particulière est portée au maintien des liens familiaux et par une participation à la vie de village et à différents projets de socialisation (exposition de peinture ; prestation de chant ; compétition handisport)

### Equipe

**Médicale:** Médecin généraliste, médecin psychiatre

**Soignante :** 4 IDE, 10 AS de jour, 4 AS de nuit,

**Paramédicale :** Ergothérapeute et psychomotricienne

**Educative :** 1 ES, 5 ME

4 ASH

Psychologue

Cadre

### Horaires :

6h30/14h00 ; 13h30/21h ; 8h00/15h30 ; 9h/16h30



### Adresse

7 rue Jean Jaurès

83170 Le Luc en Provence

### Déroulé du stage

Accueil, présentation et visite de l'établissement (remise documentation)

Participation relève équipe

Participation aux ateliers proposés

Participation aux sorties au village

Participation aux différents temps du quotidien en binôme avec la personne référente

Présentation de la banque des résidents

Participation aux entrainements handisport

### CONTACT

Guillaume LATIL, cadre socioéducatif

[guillaume.latil@chibll.fr](mailto:guillaume.latil@chibll.fr)

Tel. : 07.86.67.94.98



## POLE HANDICAP

### CENTRE HOSPITALIER INTERCOMMUNAL BRIGNOLES - LE LUC

## FO LES MURIERS

### Présentation

Le Foyer Occupationnel a pour mission d'accueillir des personnes adultes dont le handicap ne permet pas ou plus d'exercer une activité professionnelle, y compris en milieu protégé (structure spécialisée). Ces personnes bénéficient cependant d'une autonomie suffisante pour se livrer à des occupations quotidiennes : activités ludiques, éducatives ainsi qu'une capacité à participer à une animation sociale.

Ce foyer est ouvert 7J/7 et 24H/24 ce qui permet d'assurer une continuité dans l'accompagnement des résidents. Il permet l'accueil de 33 résidents mixte sur 2 étages.

### Besoins du public et accompagnement proposé

Les personnes accueillies au sein de cette structure présentent différents besoins :

- Des besoins d'aide et d'accompagnement pendant les différents moments du quotidien (lever, coucher, repas, soins d'hygiène).
- Des besoins de soins sont assurés par l'équipe soignante de l'établissement et par le médecin de ville.
- Des ateliers sur participation libre sont proposés tout au long de la journée : art plastiques ; mémoire ; handisport ; randonnée ; chant. Différentes sorties sont également planifiées : randonnée, marché, sortie culturelle, plage, accompagnement individuel aux achats
- Les besoins de socialisation sont assurés tant en interne par des temps de régulation ; des réunions communautaires. A l'externe, une attention particulière est portée au maintien des liens familiaux et par une participation à la vie de village et à différents projets de socialisation (exposition de peinture ; prestation de chant ; compétition handisport)

### Equipe

**Médicale:** Médecin généraliste, médecin psychiatre

**Soignante :** 1 IDE, 6 AS de jour, 4 AS de nuit,

**Paramédicale :** Ergothérapeute et psychomotricienne

**Educative :** 1 ES, 4 ME

4 ASH

Psychologue

Cadre

### Horaires :

6h30/14h00 ; 13h30/21h ; 8h00/15h30 ; 9h/16h30



### Adresse

7 rue Jean Jaurès  
83340 Le Luc en Provence

### Déroulé du stage

Accueil, présentation et visite de l'établissement (remise documentation)

Participation relève équipe

Participation aux ateliers proposés

Participation aux sorties au village

Participation aux différents temps du quotidien en binôme avec la personne référente

Présentation de la banque des résidents

Participation aux entraînements handisport

### CONTACT

Guillaume LATIL, cadre socioéducatif  
[guillaume.latil@chibll.fr](mailto:guillaume.latil@chibll.fr)

Tel. : 07.86.67.94.98



## CENTRE HOSPITALIER INTERCOMMUNAL TOULON - LA SEYNE

Le Centre Hospitalier Intercommunal Toulon-La Seyne-sur-Mer, 1<sup>er</sup> établissement hospitalier non universitaire en région PACA (1280 lits), établissement référent du Groupement Hospitalier de Territoire varois déploie une offre de soins publique sur trois sites principaux : l'hôpital St Musse, l'hôpital de La Seyne-sur-Mer et le Centre de Gérontologie CLEMENCEAU.

L'hôpital Sainte Musse est l'établissement pivot pour l'ensemble du territoire de santé desservant les 500 000 habitants de la grande agglomération toulonnaise, possédant un plateau technique lourd permettant de poursuivre en les développant de nombreuses activités de spécialités médicales, chirurgicales et de psychiatrie

### CAP 48 – URGENCES PSYCHIATRIQUES

#### Présentation

Unité d'hospitalisation de 8 lits dont une chambre sécurisée, accueillant des patients en phase aiguë, de 18 ans et plus qui présentent 1 ou plusieurs pathologies psychiatriques pouvant être associées à des pathologies somatiques. Cela nécessite un accompagnement soignant et pluri professionnel.

#### Besoins du public et accompagnement proposé

Ces patients sont hospitalisés suite à l'aggravation d'une pathologie chronique ou de la survenue d'une affection aiguë nécessitant des soins non réalisables en ambulatoire.

Un psychiatre est présent 7 jours/7 et 24h/24h

#### Equipe

L'équipe est composée de 16,80 ETP IDE ; 2,50 ETP Aide-Soignant exclusivement de nuit ; 4 ETP ASH ; 1 ETP secrétaire ; 0,20 ETP Assistante sociale ; 2 ETP Psychiatres

#### Horaires

- 6h15-13h45,
- 13h15-20h45,
- 7h-14h30,
- 8h-15h30,
- 9h-16h30,
- 20h30-06h30,
- 10h-17h30,
- 7h à 21h30.



#### Adresse

Hôpital Sainte Musse  
54 Avenue Henri Sainte Claire Deville  
83056 TOULON

#### Déroulé du stage

Accueil par la cadre de santé

Visite des locaux

Présentation des équipes

Immersion une journée dans le CAP 48, service post urgence psy puis 1 journée aux urgences psychiatriques, 3<sup>ème</sup> journée bilan des journées d'immersion et échange avec les équipes

#### CONTACT

Evelyne JORON, cadre de santé

[evelyne.joron@ch-toulon.fr](mailto:evelyne.joron@ch-toulon.fr)

Tel : 04.94.14.53.59

## UNITE D'HOSPITALISATION PSYCHIATRIE G01

### Présentation

L'unité de Psychiatrie G01 dépend du Pôle de Psychiatrie Adulte. Le service est composé de 22 lits d'hospitalisation complète et de 2 lits d'HDJ, accueillant des patients adultes, du secteur des cantons 1,2 et 3 de Toulon et du Revest, avec différentes pathologies psychiatriques en unité d'hospitalisation libre mais également en soins sans consentement. Les soins sont à visée diagnostique, curative, éducative, sociale et de réhabilitation.

Le secteur G01 participe activement à la recherche clinique par le biais de protocoles d'essai thérapeutique.

Le service propose une Prise en Charge Interventionnelle pour les Dépressions Résistantes avec la stimulation magnétique transcrânienne répétée (Rtms) en complément des traitements pour les dépressions et pour les hallucinations auditives dans la schizophrénie.

Le service travaille en collaboration avec :

- Le CH Hyères / Electroconvulsivothérapie pour les dépressions pharmaco résistantes
- L'unité de Médecine Ambulatoire à St Musse / Cure de Es kétamine pour les dépressions résistantes

Un Centre Médico Psychologique (CMP), se situant rue Revel à Toulon, est rattaché au Secteur du G01. Les patients nécessitant un suivi en ambulatoire y sont adressés pour des suivis (consultations médicales, psychologues, infirmiers).

### Besoins du public et accompagnement proposé

L'unité de Psychiatrie G01 assure la prise en charge des patients :

- En provenance des urgences
- En admission directe à la suite d'une consultation avec le psychiatre
- Par mutation d'un autre service ou d'un autre hôpital à la demande du médecin référent de ce service

Les admissions se font toujours après accord d'un des médecins du service.

Les missions principales de l'unité sont de :

- Procéder à une évaluation globale et individualisée du patient, à la fois médicale, psychologique et sociale
- Etablir des diagnostics
- Prodiguer des soins adaptés aux pathologies rencontrées
- Assurer la continuité des soins
- Envisager avec le patient et son entourage son devenir et contribuer à sa mise en œuvre tout au long de son hospitalisation

### Equipe

Les soins sont assurés par une équipe pluridisciplinaire composée de Psychiatre, interne, Psychologue, Cadre de Santé, Infirmiers, Infirmier Rtms, Aides-Soignants, Agents de service Hospitalier, Secrétaires médicales, Assistante sociale, Educateur sportif.

### Horaires

Le personnel travaille en 7H30 en journée (06h15/13h45 ; 13h15/20h45 ; 09h/16h30) et 10h en nuit.



### Adresse

Hôpital Sainte Musse  
54 Avenue Henri Sainte Claire Deville  
83056 TOULON

### Déroulé du stage

Entretien d'accueil,

Présentation de l'établissement et de l'unité,

Visite du bâtiment de Psychiatrie Adulte et de l'Unité de psychiatrie G01,

Présentation de l'équipe pluridisciplinaire,

Participation au staff du secteur psychiatrie G01,

Participation aux prises en charge

### CONTACT

Valérie BERNARDI, cadre de santé

[valerie.bernardiz@ch-toulon.fr](mailto:valerie.bernardiz@ch-toulon.fr)

Tel : 04.94.14.53.96

## UNITE D'HOSPITALISATION PSYCHIATRIE

### Go2

#### Présentation

Le secteur 83Go2 a en charge, dans le cadre de la psychiatrie publique, les 4ème, 5ème et 6ème canton de la ville de Toulon. Il comprend :

- L'unité d'Hospitalisation située à l'hôpital Sainte Musse comprend une unité ouverte de 24 lits, avec la possibilité de 5 lits d'hospitalisation de nuit. Le service possède une chambre d'apaisement et à orientation Snoezelen, ainsi qu'une chambre d'isolement.
- Les horaires des visites dans l'unité sont de 14H00 à 18H00.
- Un Centre Médico-Psychologique se situe 107 rue Revel à Toulon. Il propose :
  - Des consultations psychiatriques
  - Des groupes famille
  - Des groupes thérapeutiques analytiques
  - Des psychothérapies individuelles
  - L'organisation de visites à domicile
  - Des prises en charge infirmière individuelles et de groupe
  - Des prises en charge médico-sociales
  - Des activités médicales spécifiques

Le secteur reçoit des patients relevant de la psychiatrie générale (névroses, psychoses, troubles graves de la personnalité, troubles psychologiques aigus réactionnels, conduites addictives, stress post-traumatique).

Une supervision du travail institutionnel est organisée. Le service psy Go2 est le siège de la Cellule d'Urgence Médico-Psychologique (CUMP) du Var.

#### Besoins du public et accompagnement proposé

L'orientation générale du service est une prise en charge psychiatrique médicalisée (pharmacothérapie) et psychothérapique (groupes de parole, d'expression, de relaxation, de théâtre). Elle trouve ses fondements dans les acquis de la psychothérapie institutionnelle.

Les diverses structures du secteur sont destinées à offrir à ces patients, les soins les plus adaptés et personnalisés en fonction de leur évolution. Ceci n'est possible que par la constitution d'équipes thérapeutiques spécialisées qui représentent en fait notre « plateau technique ». **Spécificités :**

- Prises en charge en psychothérapie institutionnelle, travail analytique et corporel avec diverses médiations corporelles (groupe d'expression corporelle, yoga, gymnastique douce, stretching, relaxation dynamique)
- Prise en charge du psycho-traumatisme spécifique (EMDR, hypnothérapie...)

#### Equipe & Horaires

- Le **service d'hospitalisation Go2** de Ste Musse se compose en ETP de : 1,3 Psychologues, 1,8 Assistantes sociales, 0,8 Psychomotricienne, 1 Secrétaire, 13,8 Infirmiers, 7,8 Aides-soignants, 5,9 Agents des Services Hospitaliers  
**Horaires :** 6h15-13h45, 13h15-20h45, 9h-16h30
- Au **CMP** (en ETP) de : 0,9 Psychologues, 0,5 Assistantes sociales, 1,3 Secrétaires, 1 Infirmière en Pratique Avancée, 3,8 Infirmiers, 1 Agent des Services Hospitaliers  
**Horaires :** 9h-16h30, 9h30-17h.



#### Adresse

Hôpital Sainte Musse  
54 Avenue Henri Sainte Claire Deville  
83056 TOULON

CMP  
107 rue Revel  
83000 TOULON

#### Déroulé du stage

Accueil par la cadre de santé

Visite des locaux

Présentation de l'équipe pluridisciplinaire,

Participation au staff

Participation aux ateliers thérapeutiques

#### CONTACT

Brigitte. MILLINER, cadre de santé

[brigitte.milliner@ch-toulon.fr](mailto:brigitte.milliner@ch-toulon.fr)

Tel : 04.94.14.53.71

## UNITE D'HOSPITALISATION PSYCHIATRIE

### Go3

#### Présentation

Le service de Psychiatrie Go3 fait partie du Pôle de Psychiatrie Adulte

C'est un service d'Hospitalisation Libre, où le patient bénéficie d'une prise en charge institutionnelle avec un projet de soin élaboré en équipe pluridisciplinaire, incluant des entretiens, des activités thérapeutiques demandant sa participation active, pour le préparer à sa sortie.

Le service est composé de 24 lits (8 chambres doubles, 9 chambres seules).

Un Centre Médico Psychologique (CMP) est rattaché au Secteur Go3. Les patients peuvent être orientés au CMP Go3 pour des suivis en consultation médicale.

#### Besoins du public et accompagnement proposé

Le service accueille des personnes porteuses de toute pathologie relevant de la psychiatrie générale. Elles sont prises en charge :

- En provenance des urgences
- En admission directe à la suite d'une consultation avec le psychiatre
- Par mutation d'un autre service ou d'un autre hôpital à la demande du médecin référent de ce service

Les admissions se font toujours après accord d'un des médecins du service.

**Spécificités** : prises en charge en psychothérapie institutionnelle, diverses médiations corporelles proposées.

Les missions principales de l'unité :

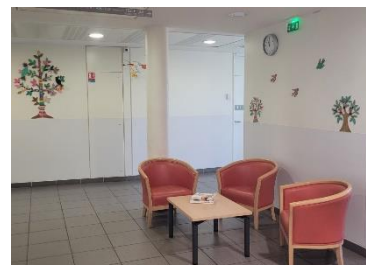
- Procéder à une évaluation globale et individualisée du patient, à la fois médicale, psychologique et sociale
- Etablir un diagnostic
- Prodiguer des soins adaptés aux pathologies rencontrées
- Assurer la continuité des soins
- Envisager avec le patient et son entourage, son devenir et contribuer à sa mise en œuvre tout au long de l'hospitalisation et participer à sa réhabilitation sociale

#### Equipe

Les prises en charge de patients sont assurées par une équipe pluridisciplinaire : Psychiatres, infirmiers, aides-soignants, psychologues, assistantes sociales, agents de service hospitalier et assistantes médico-administratifs.

#### Horaires

Le personnel travaille en 7H30 : 06h15/13h45 - 13h15/20h45 – 09h/16h30)



#### Adresse

Hôpital Sainte Musse  
54 Avenue Henri Sainte Claire Deville  
83056 TOULON

#### Déroulé du stage

Accueil et visite du service Go3 hospitalisation libre,

Présentation de l'équipe pluridisciplinaire,

Participation au staff du secteur psychiatrie Go3,

Participation à la prise en charge sociale.

#### CONTACT

Noël KOFFI, cadre de santé

[noel.koffi@ch-toulon.fr](mailto:noel.koffi@ch-toulon.fr)

Tel : 04.94.14.53.95

## UNITE INTERSECTORIELLE DES SOINS ALTERNATIFS ET DE REHABILITATION (UISAR)

### Présentation

L'Unité Intersectorielle des Soins Alternatifs et de Réhabilitation (UISAR) du C.H.I.T.S. est composée d'un Hôpital de jour (HdJ) et d'un Centre d'Activités Thérapeutiques à Temps Partiel (CATTP).

### Besoins du public et accompagnement proposé

- **Hôpital de jour** : Accueil de jour de patients souffrant essentiellement de pathologies psychotiques avec l'objectif d'engager un processus de réinsertion. Cet HdJ accueille 60 personnes en moyenne de 30 personnes par jour. Ses missions sont :
  - La consolidation des soins pour les patients en cours de stabilisation nécessitant une prise en charge soignante soutenue
  - Alternative à l'hospitalisation temps plein
  - Accompagnement des patients dans un processus de réhabilitation psychosociale
- **CATTP** : accueil de patients souffrant de troubles psychiatriques chroniques avec une perte d'autonomie et/ou une désinsertion sociale. Ses missions sont :
  - Accueil et activités thérapeutiques pour patients psychotiques chroniques essentiellement
  - Accompagnement des patients dans un processus de réadaptation psychosociale
  - Travail sur l'autonomie

### Equipe

Les prises en charge de patients sont assurées par une équipe pluridisciplinaire : Psychiatre, ergothérapeute, infirmiers, psychologue, cadre de santé, agents de service hospitalier et un pair aidant

### Horaires

Le personnel travaille du lundi au vendredi de 8h30 à 16h00 ou de 09h à 16h30.



### Adresse

107 Rue Revel  
83000 TOULON

### Déroulé du stage

Horaires : 8h30-16h

Accueil et visite du service

Présentation de l'équipe pluridisciplinaire,

Participation au staff

Participation aux ateliers thérapeutiques

### CONTACT

Dr Morville, responsable unité

Brigitte MILLINER, cadre de santé

[brigitte.milliner@ch-toulon.fr](mailto:brigitte.milliner@ch-toulon.fr)

Secrétariat : 04.94.65 58 40

## UNITE INTERSECTORIELLE D'HOSPITALISATION SOUS CONTRAINTE (UIHSC)

### Présentation

Le service UIHSC fait partie du Pôle de Psychiatrie Adulte.

C'est une unité de soins intersectorielle regroupant 3 secteurs de l'aire toulonnaise (GO1, GO2, GO3), accueillant des patients, sous mesure de contrainte (SDDE, SDRE) en phase aigüe de la maladie qui nécessitent un service fermé pour leur sécurité et l'adhésion aux soins.

Le service est composé de 15 lits (13 chambres seules et 1 chambre double) et équipé d'une chambre d'isolement si besoin. Le projet du service s'inscrit dans une dynamique permettant avec tous les professionnels, d'anticiper de manière optimale, une réhabilitation médico-psychosociale depuis l'UIHSC.

### Besoins du public et accompagnement proposé

Le service accueille des personnes sous mesures de contrainte SDDE, SDRE :

- En provenance des urgences, du CAP 48
- En provenance d'autres structures d'hospitalisation (Unité pour Malades Difficiles, Unité Hospitalière Spécialement Aménagée)
- Par mutation d'un autre service à la demande du médecin référent de ce service

Les visites sont autorisées dans les 2 salons de visite, sur autorisation médicale et sur RDV. Une visite par famille et par jour. Ces critères peuvent être modifiés sur avis médical.

Le patient bénéficie d'une prise en charge spécifique et adaptée, avec un projet de soin élaboré en équipe pluridisciplinaire, incluant des entretiens, des activités thérapeutiques, qui permettent de faire évoluer la prise en charge en fonction de l'évolution du patient.

Pour répondre à des besoins spécifiques, des référents formés peuvent intervenir sur demande (Unité Mobile de Gériatrie, Equipe Mobile de Soins Palliatifs, Filière d'insuffisance cardiaque Filière-EAS, équipe d'addictologie)

### Equipe

L'équipe est composée de : Psychiatres, internes, cadre de Santé, infirmiers, aides-soignants, agents de service hospitalier, secrétaires médicales, assistantes sociales des secteurs Go1, Go2, Go3, psychologue, éducateur sportif.

### Horaires

Les horaires de jours sont en 7h30, la nuit en 10H



### Adresse

Hôpital Sainte Musse  
54 Avenue Henri Sainte Claire Deville  
83056 TOULON

### Déroulé du stage

Accueil et visite du service,

Présentation de l'établissement et du service

Présentation de l'équipe pluridisciplinaire,

Participation aux réunions d'équipe

Participation aux prises en charge

### CONTACT

Pascale SOLER, cadre de santé

[pascale.soler@ch-toulon.fr](mailto:pascale.soler@ch-toulon.fr)

Tel : 04.94.14.53.75

### CMP G04-G05

#### Présentation

Le Centre Médico psychologique G04/05 fait partie du Pôle Psychiatrique Adulte. Il est un lieu de soins public qui offre des consultations médico-psychologiques et sociales à toute personne adulte en difficulté psychique. Il prend en charge les patients du secteur de Toulon ouest. Il est composé d'une équipe pluridisciplinaire regroupant psychiatres, psychologues, IPA, médecin généraliste, assistantes sociales, secrétaires, cadre infirmier et infirmiers de secteur.

Ces derniers interviennent au domicile des patients, ont un rôle de coordinateur et organisent des actions de prévention, de diagnostic et de soins ambulatoires.

#### Besoins du public et accompagnement proposé

Le service accueille des personnes porteuses de toute pathologie relevant de la psychiatrie adulte générale. Ces personnes sont prises en charge suite :

- A une demande de médecin traitant
- A une consultation réalisée aux urgences
- A une sortie d'hospitalisation

**Spécificités :** Présence sur le site d'une Infirmière de pratique avancée qui a pour mission de faire le lien avec la ville et les médecins généralistes et qui reçoit des patients stabilisés pour leur suivi.

Les missions principales de l'unité :

- Procéder à une évaluation globale et individualisée du patient, à la fois médicale, psychologique et sociale
- Etablir un diagnostic
- Prodiguer des soins adaptés aux pathologies rencontrées
- Assurer la continuité des soins
- Orientation des patients vers des structures plus adaptées.

#### Equipe

Equipe pluridisciplinaire regroupant psychiatres, psychologues, IPA, médecin généraliste, assistantes sociales, secrétaires, cadre infirmier et infirmiers de secteur.

#### Horaires

Secrétariat : du lundi au vendredi de 09h00 à 17h00

Permanence médicale : du lundi au vendredi de 8h30 à 18h30

Permanence infirmière : du lundi au vendredi de 09h30-16h30 en présentiel

Permanence téléphonique :

- Du lundi au vendredi de 16h30 à 18h30
- Le samedi de 09h30 à 17h00



#### Adresse

Hôpital George SAND  
Avenue Jules Renard  
Bâtiment Arthur Rimbaud  
83500 LA SEYNE SUR MER

#### Déroulé du stage

Accueil et visite du service CMP et des différents secteurs du site,

Présentation de l'équipe pluridisciplinaire,

Participation au staff du lundi,

Participation à la prise en charge

#### CONTACT

Valérie DEBLAECKER, cadre de santé

[valerie.deblaecker@ch-toulon.fr](mailto:valerie.deblaecker@ch-toulon.fr)

Tel : 04.94.11.32.29

Secrétariat : 04.94.11.30.85

## UNITE D'HOSPITALISATION LIBRE PSYCHIATRIE Go4

### Présentation

L'unité de psychiatrie Go4 fait partie du pôle 16. C'est un service d'hospitalisation libre qui est actuellement en rénovation et devrait ouvrir début 2024.

Elle dispose de 24 lits d'hospitalisation, d'1 chambre d'apaisement et d'1 chambre d'isolement pour des patients présentant des décompensations aiguës de troubles névrotiques et psychotiques.

Elle accueille des patients en soins libres et/ou en soins sans consentements.

### Besoins du public et accompagnement proposé

Les missions principales de l'unité sont :

- Procéder à une évaluation globale et individualisée du patient, à la fois médicale, psychologique et sociale.
- Etablir un diagnostic.
- Prodiguer des soins adaptés aux pathologies rencontrées.
- Assurer la continuité des soins.
- Envisager avec le patient et son entourage, son devenir et contribuer à sa mise en œuvre tout au long de l'hospitalisation.

L'équipe est présente 24h/24 pour assurer l'accompagnement et le suivi des patients. Les patients sont reçus de façon individuelle lors d'entretiens, mais également de manière collective par l'intermédiaire d'activités thérapeutiques (piscine, gym douce, randonnées, cinéma...)

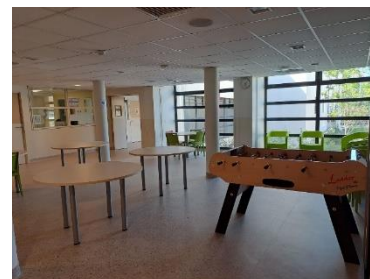
### Equipe

Les soins sont assurés par une équipe pluridisciplinaire composée de 16 infirmiers, 7 aides-soignants, 4 agents de service hospitalier, 2 assistantes sociales, 1 cadre, 2 secrétaires médicales, 1 psychiatre, 2 psychologues, 1 médecin somaticien.

### Horaires

Les horaires peuvent être :

- À la journée 8 h - 6 h 30
- La matinée 6h15 - 13h45
- La soirée 13h15 - 20h45



### Adresse

Hôpital George SAND  
421 Avenue Jules Renard  
83500 LA SEYNE SUR MER

### Déroulé du stage

Entretien d'accueil

Présentation de l'établissement et du service

Visite de l'établissement

Remise de documentation

Participation réunion équipe

Participation aux prises en charge

### CONTACT

Bruno GOUTTEFANGEAS, cadre de santé

[bruno.gouttefangeas@ch-toulon.fr](mailto:bruno.gouttefangeas@ch-toulon.fr)

Tel : 04.94.11.30.79

Secrétariat : 04.94.11.30.95



## UNITE D'HOSPITALISATION LIBRE PSYCHIATRIE G05

### Présentation

Le service de Psychiatrie G05 fait partie du Pôle de Psychiatrie Adulte.

C'est un service d'Hospitalisation qui reçoit des patients en hospitalisation libre ou sous contrainte. Le patient bénéficie d'une prise en charge institutionnelle avec un projet de soin élaboré en équipe pluridisciplinaire, incluant des entretiens, des activités thérapeutiques demandant sa participation active, pour le préparer à sa sortie.

L'unité d'hospitalisation comprend 14 lits, 1 chambre d'isolement et 1 salon d'apaisement.

Le service est rattaché directement au CMP G04/G05, vers lequel les patients peuvent être orientés pour un suivi en consultation en post-hospitalisation, et à d'autres structures extrahospitalières de type CATTP, HDJ, suivi à domicile, appartements associatifs, ...

### Besoins du public et accompagnement proposé

Le service accueille des personnes :

- En provenance des urgences ou du CAP 48
- En provenance d'autres structures d'hospitalisation (Unités pour malades difficiles, Unité hospitalière spécialement aménagée, ...)
- Par mutation d'un autre service à la demande du médecin référent de ce service

Les admissions se font toujours après accord d'un des médecins du service.

Les missions principales de l'Unité :

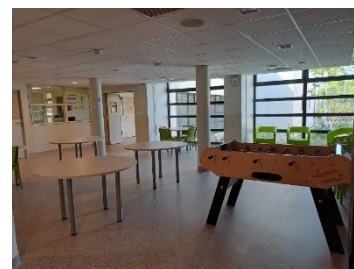
- Procéder à une évaluation globale et individualisée du patient, à la fois médicale, psychologique et sociale
- Etablir un diagnostic
- Prodiger des soins adaptés aux pathologies rencontrées
- Assurer la continuité des soins
- Envisager avec le patient et son entourage, son devenir et contribuer à sa mise en œuvre tout au long de l'hospitalisation et participer à sa réhabilitation sociale.

### Equipe

L'équipe pluridisciplinaire se compose : de psychiatres, médecin somaticien, cadre de santé, infirmiers, IPA, aides-soignants et agents sanitaires hospitaliers, secrétaires, psychologues, assistantes sociales, ergothérapeute et éducateur sportif.

### Horaires

Les équipes travaillent en 7h30, de matin ou d'après-midi, et de nuit en 10h.



### Adresse

Hôpital George SAND  
Avenue Jules Renard  
83500 LA SEYNE SUR MER

### Déroulé du stage

Horaires de 9h à 16h30 ou à négocier en fonction des activités proposées.

Accueil et visite du service

Présentation de l'équipe pluridisciplinaire,

Participation au staff

Participation à la prise en charge

### CONTACT

Marie-Pierre VALENTIN, cadre de santé

[marie-pierre.valentin@ch-toulon.fr](mailto:marie-pierre.valentin@ch-toulon.fr)

Tel : 04.94.11.30.89

## UNITE DE PSYCHIATRIE EN SOINS INTENSIFS VERLAINE

### Présentation

L'UPSI VERLAINE fait partie du Pôle de Psychiatrie Adulte.

C'est un service d'Hospitalisation accueillant des patients sous mesure de contrainte (SDDE, SDRE), en phase aiguë de la maladie, qui nécessitent un service fermé pour leur sécurité et leur adhésion aux soins. Le projet de service s'inscrit dans une dynamique permettant, en équipe pluriprofessionnelle, d'anticiper de manière optimale, une réhabilitation médico-psycho sociale.

L'unité d'hospitalisation comprend 10 lits (chambres seules), est équipé de 2 chambres d'isolement et d'1 salon d'apaisement. Le service est rattaché directement aux unités d'hospitalisation libre Psychiatrie Go4 et Psychiatrie Go5.

### Besoins du public et accompagnement proposé

Le service accueille des personnes porteuses de toute pathologie relevant de la psychiatrie adulte générale. Ces personnes sont prises en charge suite :

- A une demande de médecin traitant
- A une consultation réalisée aux urgences
- A une sortie d'hospitalisation

Les missions principales de l'unité :

- Procéder à une évaluation globale et individualisée du patient, à la fois médicale, psychologique et sociale
- Etablir un diagnostic
- Prodiguer des soins adaptés aux pathologies rencontrées
- Assurer la continuité des soins
- Orientation des patients vers des structures plus adaptées.

### Equipe

Equipe pluridisciplinaire regroupant psychiatres, psychologues, IPA, médecin généraliste, assistantes sociales, secrétaires, cadre infirmier et infirmiers de secteur.

### Horaires

Secrétariat : du lundi au vendredi de 09h00 à 17h00

Permanence médicale : du lundi au vendredi de 8h30 à 18h30

Permanence infirmière : du lundi au vendredi de 09h30-16h30 en présentiel

Permanence téléphonique :

- Du lundi au vendredi de 16h30 à 18h30
- Le samedi de 09h30 à 17h00



### Adresse

Hôpital George SAND  
Avenue Jules Renard  
Bâtiment Arthur Rimbaud  
83500 LA SEYNE SUR MER

### Déroulé du stage

Accueil et visite du service et des différents secteurs du site,

Présentation de l'équipe pluridisciplinaire,

Participation au staff du lundi,

Participation à la prise en charge

### CONTACT

Marie-Pierre VALENTIN, cadre de santé

[marie-pierre.valentin@ch-toulon.fr](mailto:marie-pierre.valentin@ch-toulon.fr)

Tel : 04.94.11.30.89

## ADDICTOLOGIE

### Présentation

- Unité d'hospitalisation complète (14 lits) pour la prise en charge médicale, psychologique et sociale des addictions avec produits basés sur un contrat de soins
- 6 places d'hospitalisation de jour pour prise en charge post sevrage personnalisé pour consolidation et prévenir le risque de rechute
- Consultations : médicales, psychologiques et infirmières
- Equipe de liaison et de soins en addictologie (ELSA) propose des consultations de patients hospitalisés à la demande de l'équipe soignante ou du patient.

### Besoins du public et accompagnement proposé

Les personnes accueillies au sein de cette structure ont en commun différents besoins :

- Bilan médical, psychologique et social personnalisés
- Permettre à la personne de reprendre la maîtrise de sa trajectoire de vie
- Proposer un environnement calme, sécurisé et soutenant
- Favoriser le travail introspectif au travers d'activités thérapeutiques
- Utiliser le groupe comme médiateur thérapeutique

### Equipe

Médecins, infirmiers, aide-soignant, agent des services hospitaliers, secrétaires médicales, psychologues, assistante sociale, psychomotricien.

### Horaires

- Matin (6h15/13h45)
- Après midi (13h15/20h45)
- Intermédiaire (8h/16h30)
- Nuit (20h30/6h30)
- 1 WE sur 2 ou 3



### Adresse

Hôpital George SAND  
Avenue Jules Renard  
83500 LA SEYNE SUR MER

### Déroulé du stage

Accueil par le médecin et/ou cadre de l'unité

Présentation de l'équipe

Visite de l'établissement

Echanges avec les professionnels

Découverte des logiciels de travail, support et outils professionnels

Participation à des activités thérapeutiques

Participation à des entretiens médicaux, infirmiers selon accord du patient

Participation à des transmissions orales quotidiennes

Participation à la réunion équipe pluridisciplinaire chaque mardi après midi

### CONTACT

Dr Christine Joly, médecin responsable de l'unité,  
[christine.joly@ch-toulon.fr](mailto:christine.joly@ch-toulon.fr)

Sophie CONESSA, cadre de santé  
[sophie.conessa@ch-toulon.fr](mailto:sophie.conessa@ch-toulon.fr)

Tel : 04.94.11.37.72 OU 04.94.11.30.45



## ESAT DU HAUT VAR

## ESAT DU HAUT VAR

### Présentation

L'Établissement et Service d'Aide par le Travail (ESAT) du Haut-Var à Salernes est un établissement public communal autonome qui a pour mission l'accueil et la prise en charge d'adultes handicapés.

Créé par arrêté préfectoral en date du 30 novembre 2009, l'ESAT est financé aujourd'hui pour 30 places. Il emploie 8 agents de la fonction publique hospitalière.

De par son implantation, l'ESAT a vocation à accueillir des personnes adultes handicapées principalement issues du bassin de population du Haut Var ne pouvant momentanément ou durablement travailler en entreprise ordinaire et pour lesquelles le milieu protégé trouve toute sa place.

### Besoins du public et accompagnement proposé

L'établissement assure un soutien éducatif, psychologique, professionnel et médico-social individualisé au travers du projet professionnel et de soutien de la personne.

Par des activités encadrées, il favorise l'accès au travail pour tous, permet une inclusion dans la cité, donne droit à une rémunération garantie, valorise le travailleur par son savoir-faire, développe ses capacités, son autonomie et veille à son épanouissement.

Aujourd'hui, il accompagne 30 travailleurs handicapés reconnus et orientés par la MDPH à travers diverses activités à caractère professionnel.

3 ateliers : espaces verts, blanchisserie, entretien des locaux.

### Equipe

Composée d'éducateur technique spécialisé, moniteur d'atelier, psychologue, secrétaire médico-administrative,

### Horaires

Du lundi au vendredi 8h30/16h30



### Adresse

Zone Artisanale La Baume  
83690 SALERNES

### Déroulé du stage

Entretien d'accueil,

Présentation de l'établissement et du service,

Visite de l'établissement,

Remise de documentation,

A adapter en fonction des attentes des professionnels accueillis

### CONTACT

Vanessa BOUBEE, directrice adjointe

[vboubee@ime-salernes.com](mailto:vboubee@ime-salernes.com)

Tel. : 04 94 85 69 25



## IME DU HAUT VAR

## IME DU HAUT VAR

### Présentation

L'Institut Médico Educatif du Haut-Var a pour mission l'accueil et la prise en charge d'enfants, adolescents et jeunes adultes déficients intellectuels et/ou souffrants de troubles envahissants du développement (TED).

L'IME du Haut-Var a le souci permanent d'être partie intégrante de la cité et Salernes joue pleinement le rôle de support d'intégration auprès de notre population d'accueil. Cette harmonie partagée favorise grandement l'épanouissement des enfants et adolescents, et notre travail sur leur accession à l'autonomie.

### Besoins du public et accompagnement proposé

- IME : accompagnement éducatif, pédagogique et thérapeutique de 83 jeunes âgés de 6 à 20 ans déficients et/ou souffrants du spectre autistique
- SESSAD PRO : 25 places

### Equipe

Professionnels éducatifs (ME, ES, AES, AMP), enseignants spécialisés, psychologue, psychomotricienne, infirmière, orthophoniste, kinésithérapeute

### Horaires :

Accueil des jeunes du lundi 10h au vendredi 15h



### Adresse

Chemin Pin Bernard  
83690 SALERNES

### Déroulé du stage

Entretien d'accueil,

Présentation de l'établissement  
et du service,

Visite de l'établissement,

Remise de documentation,

A adapter en fonction des  
attentes des professionnels  
accueillis

### CONTACT

Vanessa BOUBEE, directrice adjointe

[vboubee@ime-salernes.com](mailto:vboubee@ime-salernes.com)

Tel. : 04 94 85 91.70

## SAMSAH ET SAVS

### Présentation

Le pôle domicile de l'association PHAR83 est composé du SAMSAH La Passerelle, du SAVS Petite Bastide et du SAVS Sud-Ouest Var.

Les SAMSAH et les SAVS ont pour objectifs d'intervenir auprès des personnes concernées pour :

- Soutenir l'autonomie dans tous les domaines de la vie,
- Favoriser l'inclusion et la poursuite des parcours de vie en milieu ordinaire,
- Proposer, guider, conseiller dans les actes de la vie quotidienne et dans l'organisation des loisirs,
- Permettre l'accès aux droits fondamentaux (soins, logement, culture, travail), à la citoyenneté,
- Aider à l'accomplissement du projet personnel,
- Prévenir l'isolement, développer ou restaurer les liens familiaux, sociaux, scolaires ou professionnels,
- Coordonner et suivre l'action des différents intervenants.

Plus spécifiquement, le SAMSAH intervient dans le domaine du soin lorsque celui-ci s'avère être un axe d'intervention préalable ou nécessairement parallèle à la réalisation de tout autre objectif.

Actuellement, le pôle domicile propose un accompagnement personnalisé à 201 personnes en situation de handicap, avec une équipe pluridisciplinaire composée de 27.08 ETP. Son territoire d'intervention couvre principalement la partie ouest du département du Var.

### Besoins du public et accompagnement proposé

Les SAMSAH et SAVS du pôle domicile accompagnent, avec leur adhésion, des personnes adultes en situation de handicap vivant à domicile. A partir de l'expression des besoins et des demandes de la personne, les professionnels évaluent les moyens à mettre en œuvre (humains, financiers, matériels) et élaborent en co-construction un PAP. Les services recherchent, mobilisent et coordonnent les ressources d'un territoire en vue de favoriser l'autonomie et l'inclusion des personnes accompagnées.

Les SAVS ont pour mission de soutenir des personnes dans leur quotidien, leur vie sociale et leur accès au droit(s) par le biais d'une équipe socio-éducative et de faciliter la réalisation de leur projet de vie.

Les SAMSAH ont pour mission supplémentaire d'accompagner des personnes ayant une problématique médicale nécessitant l'intervention d'une équipe pluridisciplinaire (médicale et paramédicale).

### Equipe

Directrice de pôle, chefs de service, secrétaires

SAVS : Educateurs spécialisés, Assistantes sociales, CESF.

SAMSAH : Médecin coordinateur, infirmières, aides-soignantes, psychomotricienne, ergothérapeute, psychologue, assistantes sociales, éducatrice spécialisée, AMP/AES

### Horaires

Horaires de journée répartis entre 8h30 et 17h30 avec pause repas.



### Adresse

263 avenue du Maréchal FOCH  
83170 BRIGNOLES

63 chemin Aimé Genoud  
83500 LA SEYNE SUR MER

### Déroulé du stage

Accueil et présentation du pôle

Remise des documents

Participation aux réunions d'équipe

Participation à une visite à domicile

### CONTACT

Cécilia COURBARD, cheffe de service

[c.courbard@phar83.fr](mailto:c.courbard@phar83.fr)

Tel : 04.94.09.01.08



## POLE TRAVAIL-INSERTION

UMANE

### ESAT LES PALMIERS

#### Présentation

Au sein du Pôle Travail-Insertion du groupe UMANE, l'ESAT des Palmiers, qui accueille 163 travailleurs en situation de handicap, propose des activités professionnelles diversifiées : restauration, environnement, menuiserie, propreté, sous-traitance et blanchisserie.

#### Besoins du public et accompagnement proposé

Les ESAT accueillent des personnes en situation de handicap dont la CDAPH a constaté que les capacités de travail ne leur permettent, momentanément ou durablement, à temps plein ou à temps partiel, ni de travailler dans une entreprise ordinaire ou dans une entreprise adaptée, ni d'exercer une activité professionnelle indépendante. Ils leur offrent des possibilités d'activités diverses à caractère professionnel, ainsi qu'un soutien médico-social et éducatif, en vue de favoriser leur épanouissement personnel et social

Les ESAT mettent en œuvre ou favorisent l'accès à des actions d'entretien des connaissances, de maintien des acquis scolaires et de formation professionnelle, ainsi que des actions éducatives d'accès à l'autonomie et d'implication dans la vie sociale, au bénéfice des personnes vivant avec un handicap qu'ils accueillent.

L'ESAT est donc un établissement médico-social qui a pour mission de :

- Proposer une activité à caractère professionnel
- Offrir un soutien médico-social et éducatif
- Favoriser un épanouissement personnel et une intégration socioprofessionnelle

Pour accomplir sa mission, l'ESAT les Palmiers se place résolument dans une logique de prestations de services dues à l'utilisateur qui, dès lors, se trouve au centre d'un dispositif qui a pour finalité la réalisation du projet personnalisé coconstruit avec lui. Ce dispositif, créé pour l'utilisateur, permet d'ajuster les pratiques en fonction des observations, de retirer des axes de progrès de l'analyse des évaluations, de vérifier régulièrement le niveau de satisfaction. Cette dynamique d'amélioration continue est mise en place dans le but de répondre et satisfaire constamment à ses besoins et attentes, en cohérence avec les recommandations de bonnes pratiques professionnelles éditées par l'HAS et notamment celle relative à l'accompagnement du public en ESAT.

#### Equipe

Encadrement : direction et chefs de service

Moniteurs d'ateliers pour encadrer les différentes activités

Equipe médico-sociale pluridisciplinaire : coordinateurs/trices de parcours, psychologues

Fonctions supports administratives et logistiques

#### Horaires :

Lundi au jeudi 8h-16h30 / Vendredi 8h-12h



#### Adresse

Rue des Pluviers  
L'Ayguade  
83400 HYERES

#### Déroulé du stage

Accueil

Présentation de l'établissement et des équipes

Visite de l'établissement

Remise de documentation

Immersion dans les différents ateliers ou équipes selon le projet du stagiaire

#### CONTACT

MARION Mathieu, Chef de service

[m.marion@groupe-umane.fr](mailto:m.marion@groupe-umane.fr)

Tel. : 06 75 01 94 65

## FAM ESPIGOULE

### Présentation

Le FAM (Foyer d'Accueil Médicalisé) est un établissement spécialisé dans l'accompagnement quotidien de personnes autistes. Il est composé de 4 unités de vie / 2 FAM : Mistral gagnant / La Bodéga / Soleil d'été / L'Aziza. Il bénéficie d'un pôle médical.

Il propose :

- 31 places en internat
- 1 place d'accueil temporaire

### Besoins du public et accompagnement proposé

Les personnes accueillies au sein de cette structure ont différents besoins :

- Physiologiques : aide dans les actes de la vie quotidienne (aide à la toilette, au repas). La participation et l'autonomie sont valorisées.
- Occupationnels : mises en place d'activités et projets
- Socialisation : ouverture sur l'extérieur avec des sorties
- Médicaux

Le FAM dispose de :

- 1 salle polyvalente
- 1 salle de réunion
- 1 salle des familles
- 4 salles d'activités : Balnéothérapie / Snoezelen / psychomotricité / BAO PAO
- Un parc de véhicules (5 trafics / 2 kangoo)

### Equipe

Les personnes intervenant dans l'institution sont de plus 30 personnes accompagnants journaliers : AES / Aide-Soignant / Moniteurs-Educateurs / Educateurs spécialisés / Lingère / Hommes d'entretiens / Infirmière / Psychologue / RUIS / Assistante de Direction et Direction

### Horaires de la journée

- Toilette et petit déjeuner de 7h30 à 9h30
- Activités occupationnelles et de bien-être
- Repas de midi
- Activités occupationnelles de 14h00 à 17h00
- Repas du soir



### Adresse

1200 route de St Paul les Durance  
83560 GINASSERVIS

### Déroulé du stage

Accueil

Visite de l'établissement

Présentation à l'équipe et résidents

Activités occupationnelles et de bien-être

Accompagnement : nursing, repas

Sorties éducatives

Veiller à la sécurité du groupe  
\*Promouvoir la bientraitance

Participation réunion équipe  
pluridisciplinaire

Participation aux différents groupes de  
travail

Transmissions

### CONTACT

Jean-Maurice AIRAUDO, directeur adjoint

[jm.airaudo@groupe-umane.fr](mailto:jm.airaudo@groupe-umane.fr)

Tel : 06.76.92.76.32





# LES ETABLISSEMENTS ENSOLENNE

## UMANE

L'Ensolenne est le fruit de la fusion de plusieurs établissements. L'effectif total de cet établissement est donc de **69 places en internat et 23 places en accueil de jour (FO, FAM, FOJ, FOV)**.

## FAM ENSOLENNE

### Présentation

Le FAM est composé d'une seule unité d'hébergement d'une capacité d'accueil de 31 places en internat et 1 place d'accueil temporaire (chambres individuelles et privatives).

Cette unité est située sur deux étages dont un étage mixte (FAM/FOV/FO)

Cette unité prend en compte un groupe spécifique de personnes atteintes de handicaps nécessitant un suivi permanent de soins infirmiers ainsi qu'un groupe de personnes dont la dépendance physique, l'atteinte organique requièrent un suivi paramédical et thérapeutique, des soutiens et des stimulations permanentes.

La particularité du FAM Ensolenne : les personnes accueillies en FAM et en FOV bénéficient d'un accompagnement identique du fait de leur rythme de vie similaire. En effet, leur fatigabilité, leurs troubles et de leur peu de participation aux activités requièrent cet accompagnement particulier.

Le suivi des personnes accueillis se fait en fonction de la singularité de chacun. La prise en compte du rythme individuel est essentielle. Les matinées sont centrées sur l'accompagnement (traitement, petit déjeuner et toilettes). Une activité peut toutefois être proposée selon le temps restant avant le déjeuner. Les après-midis beaucoup de résidents se reposent. Pour les autres, des ateliers sont animés par les professionnels.

### Besoins du public et accompagnement proposé

Les personnes accueillies au sein de cette structure ont en commun différents besoins :

- Des besoins physiologiques principalement (nursing, hydratation, élimination, communication, aide à l'habillement, déplacement et orientation), l'accompagnement autour des temps clés du quotidien est à ce titre essentiel (lever, coucher, repas, toilette, intervention de nuit et parfois installations au WC),
- Des besoins liés à des déficiences motrices et de la locomotion, des aides techniques et humaines dans les actes de la vie quotidienne, sont à ce titre, mises en place. De même, des interventions sont prévues sur les troubles de l'orientation, de la motricité fine et de l'appréhension afin d'aider les résidents à utiliser leur matériel et à se déplacer,
- Des besoins liés à des déficiences psychiques et intellectuelles, une présence permanente du personnel est organisée afin de rassurer les résidents dans les moments d'angoisse et de désorientation,
- Des besoins liés à des troubles de la communication, du langage et de la parole, des outils destinés à étayer les capacités sont mis en place ainsi que des ateliers d'accompagnement personnalisé et/ou collectif, ayant pour objectif de développer ou de maintenir différents modes d'expression et acquis.

### Equipe

L'équipe est composée de 22 personnes : AMP / AS / ME et un éducateur coordinateur

### Horaires

En cycle soit matin 7 – 16h ou soit après-midi 14-22 h, 1week-end sur 2



### Adresse

135 Allée Georges Leygues  
83000 TOULON

### Déroulé du stage

Accueil par le chef de service et/ou éducateur-coordonnateur

Remise du planning hebdomadaire

Visite de l'établissement

Présentation à l'équipe et résidents

Accompagnement : Nursing, repas

Distribution des médicaments

Adaptation de la mission au rythme du résident

Animation des ateliers et des activités

Sorties éducatives

Veiller à la sécurité du groupe \*Promouvoir la bienveillance

Participation réunion équipe pluridisciplinaire tous les mardis de 9h30/11h ou 10h30/12h

Participation aux différents groupes de travail

Collaboration avec l'équipe médicale de proximité

Transmissions

### CONTACT

Aurélie DANNEVILLE, cheffe de service

[a.danneville@groupe-umane.fr](mailto:a.danneville@groupe-umane.fr)

Tel : 04.94.58.12.04

## FOYER OCCUPATIONNEL ENSOLENE

### Présentation

Le FO est composé d'une unité d'hébergement d'une capacité d'accueil de 29 places en internat et 1 place d'accueil temporaire (chambres individuelles et privatives). Cette unité est située sur deux étages dont un étage mixte orientation FO /FOV / FAM.

L'équipe éducative se compose de Moniteur Educateur (8 professionnels) et d'Aide Médico-Psychologique (2 professionnels).

L'unité F.O.V d'une capacité d'accueil de 7 places est rattachée au foyer d'accueil médicalisé avec une équipe de professionnels diplômés A.M.P et A.S.

L'objectif de l'unité foyer occupationnel est de stimuler les résidents vers une autonomie dans les actes de la vie quotidienne par la stimulation et/ou le maintien des acquis.

Le foyer de vie accueille des personnes ayant une certaine autonomie mais dont les besoins en accompagnement demeurent, et/ou l'absence de sollicitation conduirait rapidement à une diminution de l'autonomie. Les personnes accueillies ne doivent pas avoir besoin d'une intervention médicale quotidienne.

En semaine, le rythme de vie est basé par des ateliers-activités de bien être, sportives, culturelles, de loisirs mais également ludique. Le weekend est consacré à des sorties dites de loisirs. Des animations régulières (type lotos – Karaoké – chasse aux trésors) sont proposées aux résidents.

### Besoins du public et accompagnement proposé

Les personnes accueillies au sein de cette structure ont en commun différents besoins :

- Un besoin d'assistance dans les actes de la vie courante telle que la toilette, l'habillage et les repas
- Une adaptation des rythmes de vie (horaires de lever, de coucher, des repas...)
- Une adaptation du mode de communication par l'utilisation de moyens appropriés comme le FALC
- Un environnement calme, apaisant avec des espaces privatifs pour les personnes souffrant pour certaines, de troubles de l'humeur
- Une adaptation des activités et de leur durée pour les personnes souffrant de troubles de la concentration
- Une utilisation des repères visuels individualisés tels que des plannings afin de pallier les troubles de la cognition
- Une attention particulière pour les déplacements intra et extra muros

### Equipe

ME / AMP / ES

### Horaires

En cycle : soit matin 7 – 16h ou soit après-midi 14-22 h / 1 week-end sur 2



### Adresse

135 Allée Georges Leygues  
83000 TOULON

### Déroulé du stage

Accueil par le chef de service et/ou éducateur –coordinateur

Remise du planning hebdomadaire

Visite de l'établissement

Présentation à l'équipe et résidents

Accompagnement : Nursing, repas

Distribution des médicaments

Animation des ateliers et des activités

Sorties éducatives

Veiller à la sécurité du groupe et Promouvoir la bienveillance

Participation réunion équipe pluridisciplinaire les mardis après-midi de 14h à 16h

Participation aux différents groupes de travail

Transmissions

### CONTACT

Aurélien DANNEVILLE, cheffe de service

[a.danneville@groupe-umane.fr](mailto:a.danneville@groupe-umane.fr)

Tel : 04.94.58.12.04



# LES ETABLISSEMENTS ENSOLENNE

UMANE

## FOYER OCCUPATIONNEL DE JOUR ENSOLENNE

### Présentation

Le FOJ est composé d'une unité d'accueil de jour d'une capacité de 22 places et d'une place en accueil temporaire.

L'objectif de ce service est d'accueillir des personnes vivant dans un périmètre proche de l'établissement et souhaitant bénéficier d'un accompagnement éducatif stimulant tant sur le plan biologique, mental, émotionnel que social. L'accompagnement éducatif proposé au FOJ permet à la personne porteuse d'un handicap de croître sur le plan personnel tout en vivant des expériences positives et gratifiantes.

Les journées sont rythmées par des ateliers et activités intra et extra muros.

Parallèlement à cet accompagnement, un travail socio-éducatif peut être proposé pour construire son projet d'avenir. Le dispositif de l'hébergement temporaire permet au bénéficiaire et à sa famille de vivre à son rythme l'expérience de la séparation.

### Besoins du public et accompagnement proposé

Les personnes accueillies au sein de cette structure ont en commun différents besoins :

- Elaboration d'un Projet Personnalisé Adapté
- Participer à la vie du groupe
- Bénéficier quotidiennement d'activités riches et variées.
- Maintenir et enrichir ses compétences.
- Favoriser et soutenir la communication par des outils adaptés - FALC
- Favoriser l'accès aux activités sportives
- Proposer un cadre de vie sécurisant

### Equipe

ME/AMP /ES

### Horaires

8h45 – 16h00

Jour de réunion le jeudi à 18 h00



### Adresse

135 Allée Georges Leygues  
83000 TOULON

### Déroulé du stage

Accueil par le chef de service et/ou éducateur coordonnateur

Remise du planning hebdomadaire

Visite de l'établissement

Présentation à l'équipe et résidents

Un livret de fonctionnement du FOJ est à la disposition du stagiaire, il regroupe différents documents comme : le règlement intérieur, le trombinoscope ainsi que les projets d'ateliers

Animation et mise en actes des projets d'ateliers, activités et sorties éducatives.

Accompagnement au repas.

Veiller à la sécurité du groupe et Promouvoir la bienveillance

Participation aux réunions intra disciplinaire

Participation à la réunion d'équipe

### CONTACT

Aurélie DANNEVILLE, cheffe de service

[a.danneville@groupe-umane.fr](mailto:a.danneville@groupe-umane.fr)

Tel : 04.94.58.12.04



## MAS LES ACACIAS

UMANE

### MAS LES ACACIAS

#### Présentation

L'objectif premier de la création de la MAS des Acacias en 2012 par le groupe UMANE était de proposer un lieu de vie chaleureux et adapté à 40 patients du Centre Hospitalier Henri Guérin spécialisé dans la prise en charge des troubles psychiatriques.

Ouvert il y a 9 ans, la MAS Les Acacias a acquis une compétence reconnue dans l'accueil de personnes souffrant de handicap psychique et en situation complexe. En effet, sa création a été mise à profit pour modéliser un savoir-faire sur l'accueil de personnes présentant un handicap psychique ou porteur de troubles du spectre de l'autisme. En 2018, l'établissement a bénéficié d'une extension de 6 places de répit dédiées à l'accueil de personnes atteintes de troubles du spectre de l'autisme adultes.

La MAS des Acacias, spécialisée dans l'accompagnement des personnes présentant des troubles psychiques, dispose d'une équipe pluridisciplinaire (médecins, IDE, Professionnels éducatifs et soignants, psychologue, etc.). La MAS des Acacias c'est 5 000 m<sup>2</sup> d'infrastructure dédiée sur un terrain de 16 000 m<sup>2</sup> qui accueille actuellement 71 usagers dont 40 personnes anciens patients du centre hospitalier Henri Guérin.

En 2022 a été installée l'unité de résidentielle de 6 places, en transformant l'espace de l'unité de vie « Rivière » accueillant initialement 14 résidents

#### Besoins du public et accompagnement proposé

En soutenant le libre choix des personnes en situation de handicap présentant un handicap avec troubles psychiques et/ou des troubles du spectre autistique sévères en situation complexe, vous contribuerez à créer un environnement valorisant et sécurisant pour favoriser le bien-être physique et psychologique de chaque personne accueillie au travers d'activités éducatives transversales et de projets d'animation.

#### Equipe

Pluridisciplinaire au sein de dispositifs spécifiques M.A.S, M.A.S renforcée, répit, unité résidentielle

#### Horaires

7h à 21h30.



#### Adresse

Quartier Barnenq  
83390 PIERREFEU-DU-VAR

#### Déroulé du stage

Accueil par la cheffe de service :

Visite des locaux

Présentation des équipes

#### CONTACT

Mathieu MARION, chef de service

[lesacacias@groupe-umane.fr](mailto:lesacacias@groupe-umane.fr)

Tel : 04.94.33.14.50



## SERVICE D'INSERTION 16-25 ANS ET LE DISPOSITIF EMPLOI ACCOMPAGNE (DEA)

### Présentation

La plateforme de services propose un accompagnement global de la personne pouvant porter sur les 4 domaines que sont la citoyenneté, le logement, l'emploi et la santé.

Les différents services qui la composent interviennent dans une logique de parcours mutualisé et visent une démarche inclusive. Ils s'adressent à des personnes en situation de handicap (quel qu'il soit) vivant en logement autonome.

### Besoins du public et accompagnement proposé

Pour l'insertion professionnelle en milieu ordinaire de travail : le Service d'Insertion (SI) 16-25 ans et le Dispositif Emploi Accompagné (DEA) ont pour missions d'accompagner l'accès et le maintien dans l'emploi des personnes en situation de handicap, à partir de 16 ans pour le DEA et de 16 à 25 ans pour le SI.

- Par des mises en situation professionnelle dans le monde ordinaire de travail le plus rapidement possible
- Par l'évaluation des compétences professionnelles et des adaptations nécessaires
- Par un accompagnement de l'employeur
- Par la levée des freins à l'emploi avec un accompagnement médico-social

### Equipe

Educateurs spécialisés, CESF, infirmiers, psychologues, ergothérapeute, référents emploi accompagné.

### Horaires

Du lundi au vendredi hors jours fériés.

Horaires modulables en fonction des besoins des personnes accompagnées.



### Adresse

9 Impasse Jacques MONOD  
83 160 LA VALETTE

### Déroulé du stage

Accueil par la cheffe de service :

- Présentation de la plateforme et de son organisation
- Présentation du déroulé du stage
- Visite des locaux
- Présentation des équipes de la plateforme

Participation accompagnée aux activités professionnelles :

- Rencontres de personnes accompagnées,
- Participation aux réunions d'équipe
- Découverte du logiciel usager
- Découverte des différents outils et supports professionnels
- Echanges avec les différents professionnels

### CONTACT

Martine ROSSI, Directrice

Adresse mail : [m.rossi@groupe-umane.fr](mailto:m.rossi@groupe-umane.fr)

Tel : 04.94.20.95.1



# PLATEFORME DE SERVICES D'ACCOMPAGNEMENT ET D'INSERTION

## UMANE

## SAVS ET SAMSAH

### Présentation

La plateforme de services propose un accompagnement global de la personne pouvant porter sur les 4 domaines que sont la citoyenneté, le logement, l'emploi et la santé.

Les différents services qui la composent interviennent dans une logique de parcours mutualisé et visent une démarche inclusive. Ils s'adressent à des personnes en situation de handicap (quel qu'il soit) vivant en logement autonome.

### Besoins du public et accompagnement proposé

Pour l'insertion citoyenne : le Service d'Accompagnement à la Vie Sociale (SAVS) et le Service d'Accompagnement à la Vie Sociale (SAMSAH) ont pour missions de contribuer à la réalisation du projet de vie par un accompagnement favorisant l'insertion sociale et l'accès aux soins. Ils s'adressent à des personnes âgées de 20 à 60 ans.

Les besoins d'accompagnement peuvent porter sur différents domaines : autonomie du quotidien, loisirs, travail, déplacement, budget, logement, relations.

Le SAMSAH proposera plus spécifiquement un accompagnement aux soins et à la santé tel que la compréhension du handicap, le suivi médical, l'éducation thérapeutique, l'estime de soi, la gestion des émotions...

### Equipe

Educateurs spécialisés, CESF, infirmiers, psychologues, ergothérapeute, référents emploi accompagné.

### Horaires

Du lundi au vendredi hors jours fériés.

Horaires modulables en fonction des besoins des personnes accompagnées.



### Adresse

9 Impasse Jacques MONOD  
83 160 LA VALETTE

### Déroulé du stage

Accueil par la cheffe de service :

- Présentation de la plateforme et de son organisation
- Présentation du déroulé du stage
- Visite des locaux
- Présentation des équipes de la plateforme

Participation accompagnée aux activités professionnelles :

- Rencontres de personnes accompagnées,
- Participation aux réunions d'équipe
- Découverte du logiciel usager
- Découverte des différents outils et supports professionnels
- Echanges avec les différents professionnels

### CONTACT

Martine ROSSI, Directrice

[m.rossi@groupe-umane.fr](mailto:m.rossi@groupe-umane.fr)

Tel : 04.94.20.95.10

## GLOSSAIRE DES SIGLES ET ACRONYMES

<b>AFT</b>	Accueil Familial Thérapeutique
<b>AMP</b>	Aide Médico-Psychologique
<b>APEA</b>	Appartement de Préparation et d'Entraînement à l'Autonomie
<b>AS</b>	Aide-Soignant
<b>ASH</b>	Agent des Services Hospitaliers
<b>CDAPH</b>	Commission des Droits et de l'Autonomie des Personnes Handicapées
<b>CHHG</b>	Centre Hospitalier Henri Guérin
<b>CESF</b>	Conseiller en Economie Sociale et Familiale
<b>CMP</b>	Centre MédicoPsychologique
<b>DEA</b>	Dispositif Emploi Accompagné
<b>EA</b>	Entreprise Adaptée
<b>EMR</b>	Equipe Mobile de Réhabilitation
<b>EPS</b>	Etablissement Public de Santé
<b>ES</b>	Educateur Spécialisé
<b>ELSA</b>	Equipe de Liaison et Soins en Addictologie
<b>ESAT</b>	Etablissement et Service d'Aide par le Travail
<b>FALC</b>	Facile A Lire et à Comprendre
<b>FAM</b>	Foyer d'Accueil Médicalisé
<b>FAM PHV</b>	Foyer d'Accueil Médicalisé pour Personnes Handicapées Vieillissantes
<b>FAM V</b>	Foyer d'Accueil Médicalisé Vieillissant
<b>FO</b>	Foyer Occupationnel
<b>FOJ</b>	Foyer Occupationnel de Jour
<b>FOV</b>	Foyer Occupationnel Vieillissant
<b>FV</b>	Foyer de Vie
<b>GCSMS</b>	Groupement de Coopération Sociale et Médico-Sociale
<b>IDE</b>	Infirmier Diplômé d'Etat
<b>IME</b>	Institut MédicoEducatif
<b>MAS</b>	Maison d'Accueil Spécialisée
<b>ME</b>	Moniteur-Educateur
<b>PAV</b>	Pôle d'Accompagnement au Vieillessement
<b>SAMSAH</b>	Service d'Accompagnement Médico-social pour Adultes Handicapés
<b>SAVS</b>	Service d'Accompagnement à la Vie Sociale
<b>SESSAD</b>	Service d'Education Spéciale et de Soins A Domicile
<b>SI</b>	Service d'Insertion
<b>SPDT</b>	Soins Psychiatriques à la Demande d'un Tiers
<b>SPDTU</b>	Soins Psychiatriques à la Demande d'un Tiers Urgence
<b>SPPI</b>	Soins Psychiatriques Péril Imminent
<b>SPDRE</b>	Soins Psychiatriques sur Décision du Représentant de l'État
<b>TED</b>	Troubles Envahissants du Développement
<b>TSA</b>	Trouble du Spectre de l'Autisme
<b>Unité TP</b>	Unité Temps Plein
<b>VAD</b>	Visite A Domicile

# PERIODE D'IMMERSION CROISEE

## FICHE DE DEMANDE D'INSCRIPTION

Vous souhaitez vous inscrire à la prochaine session des périodes d'immersion croisée organisées par le GCSMS Passerelles 83. Merci de renseigner ce formulaire d'inscription et de le remettre à votre encadrement pour validation. Ce dernier transmettra votre demande au comité d'organisation des périodes d'immersion croisée.



Date limite d'inscription le 15 septembre 2024

### Identité du demandeur

---

Nom

Prénom

Date de naissance

Profession

Institution d'origine

Etablissement ou service

Adresse professionnelle

Téléphone professionnel

Adresse mail professionnelle

### Choix du lieu de stage

---

CHOIX 1

CHOIX 2

CHOIX 3

Date et signature du  
demandeur

Date et signature supérieur  
hiérarchique